



THE KERALA STATE SMALL INDUSTRIES ASSOCIATION
Kottayam District Unit



VOL.3 ISSUE 12
MARCH 2010

Chief Editor
Dr. George Thomas Perincheril
(President, KSSIA, Kottayam)

Editorial Board Members
Dr. T. C. Joseph
Abraham Kuriakose
K. Dilip Kumar
Benoy Kurian

James Jacob Vilanganpara
Xavier Thomas Kondody

KSSIA, KOTTAYAM DISTRICT UNIT
No. XIV/105/A
Kottayam Municipal Industrial Estate
Kodimatha, Kottayam-686 039
Phone: 2309731, 9496413081
Phone / Fax: 2567570
www.kssiakottayam.com
E-mail: ktsmmailind@bsnl.in
kssiaindustries@yahoo.co.in

സ്മിത



ലോകം എനിക്ക് എന്ത് നൽകി എന്നോർത്ത് വിഷാദിക്കുന്നതിനുപകരം ഞാൻ ലോകത്തിന് എന്ത് നന്മ ചെയ്തു എന്നതാണ് ചിന്തനീയം. -രാസീജി



നാടിന്റെ വികസനോന്മുഖ വളർച്ചയ്ക്ക് ചെറുകിട വ്യവസായങ്ങളുടെ പങ്ക്



എഡിറ്റോറൽ

ചെറുകിട-ഇടത്തരം വ്യവസായങ്ങൾക്ക് ആവശ്യമായ പ്രോത്സാഹനങ്ങൾ നൽകുക എന്ന ലക്ഷ്യത്തോടെയാണ് കേന്ദ്ര-സംസ്ഥാന ഗവൺമെന്റുകൾ നിരവധി പദ്ധതികൾ ആവിഷ്കരിച്ച് നടപ്പാക്കാൻ ശ്രമിക്കുന്നത്.

അഞ്ചുലക്ഷം രൂപവരെയുള്ള വ്യവസായങ്ങൾക്കൊന്നും ഇറുക്ക് ചോദിക്കരുതെന്നും, ഒരു കോടി രൂപവരെയുള്ള വായ്പകൾക്ക്, സ്വന്തമായി ഇറുക്ക് നൽകാൻ കഴിവില്ലാത്തവർക്ക് ഗവൺമെന്റ് ഗ്യാരന്റി നൽകുമെന്നുമൊക്കെയുള്ള പ്രഖ്യാപനങ്ങൾ എറെ ആകർഷണീയമാണ്. പ്രധാനമന്ത്രിയുടെ തൊഴിൽദാന പദ്ധതി പ്രകാരം പരമാവധി 25 ലക്ഷം രൂപവരെയായി അനുവദിക്കുക.

ഇതിനകട്ടെ 15 ശതമാനം മുതൽ 35 ശതമാനം വരെ സബ്സിഡിയും ലഭ്യമാണ്. വ്യവസായ രംഗത്തെ വളർച്ച ലക്ഷ്യമാക്കി ഗവൺമെന്റ് വിവിധങ്ങളായ പദ്ധതികൾ കാലാകാലങ്ങളിൽ ആവിഷ്കരിച്ച് നടപ്പിലാക്കാറുണ്ട്. രാജ്യത്തിന്റെ വികസനോന്മുഖ വളർച്ചയിൽ ചെറുകിട വ്യവസായ മേഖലയ്ക്ക് ശക്തമായ പങ്കാണ് വഹിക്കാനുള്ളതെന്ന കാഴ്ചപ്പാടോടെയുള്ളതാണ് ഈ പദ്ധതികളെല്ലാംതന്നെ.

രാജ്യത്തിന്റെ ഉല്പാദനത്തിന്റെ 39 ശതമാനം ചെറുകിട വ്യവസായ മേഖലയിൽ നിന്നാണ്. ഏതാണ്ട് 40 ശതമാനം വിദേശനാണ്യം നേടിത്തരുന്നതും 36 ലക്ഷത്തോളം വരുന്ന ചെറുകിട വ്യവസായ സ്ഥാപനങ്ങൾ വഴിയാണ്. ഇതിൽ തന്നെ 2,14,000 തോളം യൂണിറ്റുകൾ കേരളത്തിലും 14,500 എണ്ണം കോട്ടയത്തുമാണെന്ന് ഓർക്കുക. തൊഴിലില്ലായ്മ അതിരുകളുമായ ഇന്ത്യാമഹാരാജ്യത്ത്, ചെറുകിട വ്യവസായ യൂണിറ്റുകളിലൂടെ നേരിട്ട് തൊഴിൽ ലഭ്യമാകുന്നത് രണ്ടുകോടിയിലേറെപ്പേർക്കാണ്. നമ്മൾ ഉൾപ്പെടുന്ന ചെറുകിട വ്യവസായ സമൂഹം അറിഞ്ഞോ അറിയാതെയോ എത്ര മഹത്തായ രാജ്യസേവനമാണ് ഇതിലൂടെ ചെയ്യുന്നത് എന്ന യഥാർത്ഥ്യത്തിലേക്ക് ഞാനൊന്ന് വിരൽചൂണ്ടിയെന്ന് മാത്രം.

മുൻ രാഷ്ട്രപതി ഡോ.എ.പി.ജെ. അബ്ദുൾ കലാമിന്റെ വാക്കുകൾ ഓർക്കുക: 'നിങ്ങൾ ചിന്തിക്കേണ്ടത്, നിങ്ങൾക്ക് ചുറ്റുമുള്ള രണ്ടുപേർക്കുകൂടി എങ്ങനെ തൊഴിൽ നൽകാമെന്നതിനെക്കുറിച്ച് ആയിരിക്കണം'. ഉയർന്ന മൂല്യങ്ങളെപ്പറ്റി ചിന്തിച്ച്, രാജ്യത്തിന്റെ സാമ്പത്തികവും സാമൂഹികവുമായ വികസനം ലക്ഷ്യമാക്കി നമുക്ക് ഒന്നിച്ചുണിനിരക്കാം. ചെറുകിട വ്യവസായങ്ങളുടെ അന്തസ്സ് ഉർത്തിപ്പിടിച്ച്, തലയെടുപ്പോടെ ഒന്നായി മുന്നേറാം.

'വ്യവസായനാദം' നാളിതുവരെ പ്രസിദ്ധീകരിച്ചതിൽനിന്ന് വ്യത്യസ്തമായി പുതിയൊരു മുഖമുദ്രയോടെയാണ് ഇത്തവണമുതൽ ഓരോരുത്തരുടെയും കൈകളിലെത്തുന്നത് എന്ന സന്തോഷവാർത്തകൂടി ഇതോടൊപ്പം അറിയിക്കട്ടെ. ആകർഷകമായ നിരവധി പംക്തികൾ ഉൾപ്പെടുത്തിക്കൊണ്ട് കെട്ടിലും മട്ടിലും ഏറെ പുതുമകളോടെയാണിത് അണിയിച്ചൊരുക്കാൻ ശ്രമിച്ചിരിക്കുന്നത്. കെ.എസ്.എസ്.ഐ.എ. പ്രസിഡന്റ് പദവിയിൽക്കൊപ്പം ചീഫ് എഡിറ്റർ സ്ഥാനത്തിരുന്ന് നമ്മുടെ കുടുംബമാസികയായ 'വ്യവസായനാദം'ത്തിന് ഇത്തരമൊരു വേറിട്ട മുഖം നൽകാൻ കഴിഞ്ഞതിൽ എനിക്ക് ഏറെ ചാരിതാർത്ഥ്യമുണ്ട്.

മാസിക തുടർന്നുള്ള ലക്കങ്ങളിൽ കൂടുതൽ ആകർഷകമാക്കുന്നതിനുവേണ്ട വിലപ്പെട്ട അഭിപ്രായങ്ങളും നിർദ്ദേശങ്ങളും പ്രതീക്ഷിച്ചുകൊണ്ട്,

സ്നേഹപൂർവ്വം,

ഡോ. ജോർജ്ജ് പി. തോമസ്

പ്രസിഡന്റ്, കെ. എസ്. എസ്. ഐ. എ. കോട്ടയം

സോഷ്യൽ സെക്യൂരിറ്റി പദ്ധതിയിൽ അംഗമാകൂ, സുരക്ഷിതത്വം ഉറപ്പാക്കൂ...

ഡവലപ്പ്മെന്റ് ബാങ്കുമായി 2009 ഡിസംബറിൽ കരാർ വെച്ചിട്ടുണ്ട്.

● 2008-ൽ കൊണ്ടുവന്ന പി. എം. ഇ. ജി. പി. സ്കീമിലൂടെ നവംബർ 2009 വരെ 50207 പദ്ധതികൾക്ക് 833.60 കോടി രൂപ മാർജിൻ മണിയായി നൽകിക്കഴിഞ്ഞു.

● പ്രധാനമന്ത്രിയുടെ പ്രിൻസിപ്പൽ സെക്രട്ടറി ടി. കെ. എ നായർ അദ്ധ്യക്ഷനായ ഉന്നതതല ട്രാൻസ്ഫോഴ്സ് സൂക്ഷ്മ, ചെറുകിട ഇടത്തരം യൂണിറ്റുകളുടെ അടിയന്തര പ്രശ്നങ്ങളെപ്പറ്റി പഠിച്ച് റിപ്പോർട്ടു നൽകാൻ നടപടികളെടുത്തു. പ്രസ്തുത ട്രാൻസ്ഫോഴ്സ് സമർപ്പിച്ച സമ്പൂർണ്ണ റിപ്പോർട്ട് കേന്ദ്ര സർക്കാർ അംഗീകരിക്കുകയും ഉടനടി റിപ്പോർട്ടിലുള്ള നിർദ്ദേശങ്ങൾ നടപ്പിലാക്കു



മെന് ബജറ്റിലൂടെ ധനമന്ത്രി പ്രഖ്യാപിക്കുകയും ചെയ്തു.

ഈ റിപ്പോർട്ടിൽ അടിയന്തര പ്രാധാന്യത്തോടെ താഴെപ്പറയുന്ന പ്രശ്നങ്ങൾക്ക് പരിഹാരമുണ്ടാകുമെന്ന് പ്രസ്താവിച്ചു. ധനവായ്പ സൗകര്യം, ഉൽപ്പന്ന വിപണനം, തൊഴിൽ നിയമങ്ങൾ, അടിസ്ഥാനവികസന സൗകര്യം, ടെക്നോളജി, സ്കിൽ ഡെവലപ്പ്മെന്റ്, നികുതി ഘടന, സിക്യൂറിറ്റി റിഹാബിലിറ്റേഷൻ, പുനരുദ്ധരിക്കപ്പെടുവാൻ യാതൊരു സാഹചര്യവുമില്ലാത്ത ചെറുകിട വ്യവസായയൂണിറ്റുകൾക്ക് മാനുവൽ പുറത്തു പോകാൻ നയം തുടങ്ങിയവയാണവ.

ആഗോളമത്സരത്തെ ജയിക്കുവാനുള്ള എല്ലാ സഹായങ്ങളും ഈ മേഖലയ്ക്കുണ്ടാക്കി നൽകണമെന്ന് പ്രധാനമന്ത്രിക്ക് 2010, ജനുവരിയിൽ നൽകിയ ട്രാൻസ്ഫോഴ്സ് റിപ്പോർട്ടിൽ നിർദ്ദേശിച്ചു.

ബജറ്റ്: സുപ്രധാന നിർദ്ദേശങ്ങൾ

1. ട്രാൻസ്ഫോഴ്സ് സമർപ്പിച്ച നിർദ്ദേശങ്ങൾ നടപ്പിലാക്കുന്നത് സംബന്ധിച്ച് മോണിറ്റർ ചെയ്യാൻ ഒരു ഹൈ ലെവൽ കൗൺസിൽ പ്രധാനമന്ത്രിയുടെ അദ്ധ്യക്ഷതയിൽ വരും.
2. സൂക്ഷ്മ, ചെറുകിട ഇടത്തര മേഖലയ്ക്കുള്ള ഫൈനാൻഷ്യൽ അലോട്ട്മെന്റ് 2400 കോടി രൂപയായി ഉയർത്തി.
3. കയറ്റുമതിയ്ക്കുള്ള പലിശ കിഴിവ് രണ്ട് ശതമാനമാണിപ്പോൾ. ഈ സ്കീം 2011 മാർച്ചുവരെ നീട്ടി.

പ്രത്യക്ഷനികുതികൾ

1. റിസർച്ച് ആന്റ് ഡെവലപ്പ്മെന്റിനുവേണ്ടിയുള്ള യൂണിറ്റിലെ ചെലവുകൾക്ക് 200 ശതമാനം വരെ വെയ്റ്റ്ഡ് കിഴിവ്. നാഷണൽ ലാബുകൾക്ക് പരീക്ഷണങ്ങൾക്കു ചെലവഴിക്കുന്ന തുകകൾക്ക് 175 ശതമാനം വരെ കിഴിവ്.
2. ചെറിയ യൂണിറ്റുകളുടെ കണക്കുകൾ ഓഡിറ്റുചെയ്യുന്നതിന് ഇതുവരെയുണ്ടായിരുന്ന ടേണോവർ പരിധി 40 ലക്ഷത്തിൽനിന്നും 60 ലക്ഷം രൂപയായി ഉയർത്തി.
3. പാർട്ടിണർഷിപ്പ് ഫേമുകൾ ലിമിറ്റഡ് ലയബിലിറ്റി പാർട്ടിണർഷിപ്പുകളാക്കി മാറ്റുമ്പോഴുണ്ടാകുന്ന അസറ്റ് ട്രാൻസ്ഫറുകളെ ക്യാപിറ്റൽ ഗെയിൻ ടാക്സിൽ നിന്നും ഒഴിവാക്കി.
4. ഇൻകോടാക്സ് സർചാർജ് 10 ശതമാനമായിരുന്നത് ഏഴര ശതമാനമാക്കി കുറച്ചു.

അപ്രത്യക്ഷനികുതികൾ

1. സെൻട്രൽ എക്സൈസ് ഡ്യൂട്ടി എട്ട് ശതമാനത്തിൽ നിന്ന് 10 ശതമാനം ഉയർത്തി.
2. നാലുകോടി രൂപ ടേണോവർ ഈ സാമ്പത്തികവർഷം കഴിയാത്ത യൂണിറ്റുകൾക്ക് അടുത്ത സാമ്പത്തിക വർഷം കേന്ദ്ര എക്സൈസ് ഡ്യൂട്ടി മുൻപുമാസത്തിലൊരിക്കൽ അടച്ചാൽ മതിയാകും. അടയ്ക്കേണ്ട അവസാന തീയതി മാസൽ പേമെന്റ് ആണെങ്കിൽ പിറ്റേമാസം അഞ്ചാം തീയതിയും ഇ-പേമെന്റ് എങ്കിൽ ആറാം തീയതിയുമാണ്.
3. കൊമേഴ്സ്യൽ സാമ്പിൾസ് പേഴ്സണൽ ലഭ്യമായി ഡ്യൂട്ടി ഫ്രീ കൊണ്ടുവരുന്നതിനുള്ള പരിധി ഒരു ലക്ഷം രൂപയിൽ നിന്നും നാലു ലക്ഷമാക്കി ഉയർത്തി.
4. ടോയ് ബലൂൺസിന് ഫുൾ ഡ്യൂട്ടി എക്സൈസ്
5. ലാറ്റക്സ് ട്രെയ് റബ്ബറിന്റെ എക്സൈസ് ഡ്യൂട്ടി എട്ട് ശതമാനത്തിൽനിന്നും നാല് ശതമാനമാക്കി താഴ്ത്തി.
6. കൊറുഗേറ്റഡ് ബോക്സസിന്റെയും കാർട്ടൺസിന്റെയും ഡ്യൂട്ടി എട്ട് ശതമാനത്തിൽ നിന്നും നാല് ശതമാനമാക്കി കുറച്ചു.

ഗുഡ്സ് - സർവീസ് ടാക്സ്

2011 ഏപ്രിൽ ഒന്നു മുതൽ നടപ്പിലാക്കും. ഇതു സംബന്ധിച്ച് 13-ാം ധനകാര്യ കമ്മീഷന്റെ റിപ്പോർട്ട് കേന്ദ്രസർക്കാർ അംഗീകരിച്ചു.

-സേവ്യർ തോമസ് കൊണ്ടോടി

EXCISE DUTY REDUCTION
Reduction in Excise Duty on Goods covered under the Medicinal and Toilet Preparation Act from 16% to 10%.

കേന്ദ്രബജറ്റ് പ്രതികരണങ്ങളും

യു പി എ സർക്കാറിന്റെ രണ്ടാമത്തെ ബജറ്റ് വിവിധമേഖലകളിൽ വ്യത്യസ്തപ്രതികരണങ്ങളാണ് സൃഷ്ടിച്ചുകൊണ്ടിരിക്കുന്നത്. നികുതിയിളവുകൾ നൽകിയ നടപടി പൊതുവെ സ്വാഗതം ചെയ്യപ്പെടുന്നു, ധനക്കമ്മി കുറയ്ക്കാനുള്ള ഒട്ടേറെ നടപടികൾ ബജറ്റിൽ അക്കമിച്ച് നിരത്തുന്നുണ്ട്. 2013ൽ ധനക്കമ്മി മൊത്തം ആഭ്യന്തര ഉല്പാദനത്തിന്റെ 4.1 ശതമാനമായി കുറയ്ക്കുമെന്നാണ് ബജറ്റിലെ വിലയിരുത്തൽ ചില ബജറ്റ് പ്രതികരണങ്ങളിലേക്ക്:

കേരള ചോമ്പർ ഓഫ് കൊമേഴ്സ്

ഉത്തേജക പാക്കേജ് ഭാഗികമായി പിൻവലിച്ചെങ്കിലും വികസനത്തിന് ഊന്നൽ നൽകുന്ന സന്തുലിത ബജറ്റാണിതെന്ന് കേരള ചോമ്പർ ഓഫ് കൊമേഴ്സ് ആൻഡ് ഇൻഡസ്ട്രി ചെയർമാൻ കെ. എം. അബ്ദുള്ള പറഞ്ഞു. കാർഷിക മേഖലയ്ക്കും ഗ്രാമീണ മേഖലയ്ക്കും അടിസ്ഥാന സൗകര്യവികസനത്തിനും ഗണ്യമായ തുക വകകൊള്ളിച്ചത് സാമ്പത്തിക മേഖലയ്ക്ക് ഉത്തേജനം നൽകും. ആദായ നികുതി സ്റ്റാമ്പിൽ വരുത്തിയ മാറ്റവും കമ്പനി സർചാർജ് കുറച്ചതും ഏറെ സ്വാഗതാർഹമാണ് - അദ്ദേഹം പറഞ്ഞു.

ഇന്ത്യൻ ചോമ്പർ ഓഫ് കൊമേഴ്സ്

ഗ്രാമീണ മേഖലയുടെ മൊത്തത്തിലുള്ള വികസനത്തിന് പ്രത്യേക ഊന്നൽ കൊടുത്തത് ഗ്രാമപ്രദേശങ്ങളിൽ അനുയോജ്യമായ വ്യവസായ യൂണിറ്റുകൾ സ്ഥാപിക്കാനും അതുവഴി വ്യവസായ വൽകരണം വഴി വീർപ്പുമുട്ടുന്ന പട്ടണങ്ങളുടെ തിരക്ക് കുറയ്ക്കാനും സഹായകമാകും. പ്രത്യക്ഷനികുതി കോഡും സേവന നികുതിയും 2011 ൽ നടപ്പാക്കാനും ഇതുമായി ബന്ധപ്പെട്ട ഒരു സാങ്കേതിക ഉപദേശക സമിതി രൂപീകരിക്കാനുമുള്ള തീരുമാനവും സുപ്രധാന നിർദ്ദേശമാണ്.

കെ. പി. പത്മകുമാർ,

ഫെഡറൽ ബാങ്ക് മുൻ ചെയർമാൻ

സങ്കീർണ്ണ സാഹചര്യത്തിൽ ദുരക്കാഴ്ചയുള്ള വിപ്ലവാത്മക മാറ്റങ്ങൾ കൊണ്ടുവരുന്ന ബജറ്റാണിത്. ധനക്കമ്മി താഴ്ത്തി കൊണ്ടുവരാൻ ശ്രമിക്കുമ്പോൾ തന്നെ വളർച്ചയ്ക്ക് തിരിച്ചടി ഉണ്ടാകാതിരിക്കാനും ശ്രദ്ധിച്ചിരിക്കുന്നു.

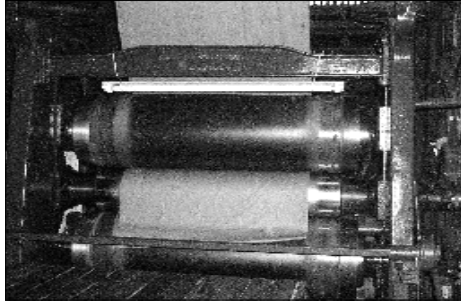
ടി. നസീറുദ്ദീൻ, പ്രസിഡന്റ്,

വ്യാപാരി വ്യവസായി ഏകോപന സമിതി

ചെറുകിട കച്ചവടക്കാരെയും ഉൽപ്പാദകരെയും തൊഴിൽ രഹിതരായ ചെറുപ്പക്കാരെയും സംബന്ധിച്ചിടത്തോളം തികച്ചും നിരാശാജനകമായ ബജറ്റാണ് ഇതെന്ന് കേരള വ്യാപാരി - വ്യവസായി ഏകോപനസമിതി സംസ്ഥാന പ്രസിഡന്റ് ടി. നസീറുദ്ദീൻ പറഞ്ഞു.

ഇൻഡക്സ് 2010 അന്താരാഷ്ട്ര നിലവാരത്തിലേക്ക്

കോട്ടയം: റബ്ബർ അധിഷ്ഠിത ചെറുകിട വ്യവസായങ്ങൾക്ക് അന്താരാഷ്ട്ര സാധ്യതകൾ തുറന്നുകൊണ്ട് ഇൻഡക്സ് 2010 ഏപ്രിൽ 15 മുതൽ 18 വരെ കോട്ടയം നാഗമ്പടം സ്പോർട്സ് കൗൺസിൽ മൈതാനത്ത് നടത്തുന്നു. കേരള സംസ്ഥാന



യായി നടത്തപ്പെടുന്ന ഇൻഡക്സ് എക്സിബിഷനിൽ വിദേശ രാജ്യങ്ങളിൽനിന്നുള്ള പ്രതിനിധികളും പങ്കെടുക്കുന്നുണ്ട്.

ഇന്ത്യയുടെ സാഭാവിക റബ്ബർ ഉൽപ്പാദനത്തിൽ 91.25 ശതമാനം കേരളത്തിലാണ്. കോട്ടയം ജില്ലയിൽ തന്നെ ഏകദേശം

റബർതോട്ടങ്ങൾ, റബ്ബർ മെഷിനറി നിർമ്മാതാക്കൾ, റബ്ബർ കെമിക്കൽ ഡിലേഴ്സ്, ക്വാളിറ്റി നിർണയ കേന്ദ്രങ്ങൾ, റബ്ബർ ഗവേഷണ കേന്ദ്രം, കയറ്റുമതിക്കായി കോട്ടയം മിനിസ്പോർട്ട് തുടങ്ങിയവയൊക്കെ ഇതിൽ പെടുന്നു.

ധാരാളം റബ്ബർ ഉൽപ്പന്നങ്ങൾ ആവശ്യമുള്ള പ്രതിരോധവകുപ്പ്, ഇന്ത്യൻ റെയിൽവേ തുടങ്ങിയവയ്ക്കൊപ്പം നിരവധി ഓട്ടോമോട്ടീവ് രംഗത്തുള്ളവരുടേയും പങ്കാളിത്തം ഈ മേളയുടെ പ്രത്യേകതയാണ്. ഇതൊടൊപ്പം സാങ്കേതികവിദ്യാ കൈമാറ്റം, ബിസിനസ് റൂബിസിനസ് മീറ്റ്, പുതിയ മെഷിനറിയുടെ പ്രദർശനം എന്നിവയും മേളയുടെ മുഖ്യ ആകർഷണങ്ങളാണ്.

ഇത് സംബന്ധിച്ച എല്ലാ വിവരങ്ങളും www.kssiakottayam.com എന്ന വെബ്സൈറ്റിലും കേരള സംസ്ഥാന ചെറുകിട വ്യവസായ അസോസിയേഷൻ കോട്ടയം ജില്ലാ ഓഫീസിലും (ഫോൺ: 0481 -2567570)ലഭ്യമാണെന്ന് പ്രസിഡന്റ് ഡോ. ജോർജ്ജ് പി. തോമസ് അറിയിച്ചു.

ചെറുകിട വ്യവസായ അസോസിയേഷൻ കോട്ടയം ജില്ലാ യൂണിറ്റിന്റെ ആഭിമുഖ്യത്തിൽ ജില്ലാ പഞ്ചായത്ത്, വ്യവസായ വാണിജ്യ വകുപ്പ്, റബ്ബർ ബോർഡ്, ട്രാവൻകൂർ മാനേജ്മെന്റ് അസോസിയേഷൻ എന്നിവ സംയുക്തമായാണ് ഈ മേള സംഘടിപ്പിക്കുന്നത്. 'തോട്ടത്തിൽനിന്നും മുല്യവർദ്ധിത ഉൽപ്പന്നങ്ങളിലേക്ക്' എന്നതാണ് ഇൻഡക്സ് 2010 ന്റെ മുഖ്യ തീം. കഴിഞ്ഞ 15 വർഷങ്ങളായി തുടർച്ച

2000 തോളം റബ്ബർ അധിഷ്ഠിത ചെറുകിട വ്യവസായങ്ങൾ ഉണ്ട്. അവയുടെ വളർച്ചയ്ക്കുവേണ്ടി മുല്യവർദ്ധിത ഉൽപ്പന്നങ്ങൾ നിർമ്മിച്ച് കോട്ടയത്തെ റബ്ബർ അധിഷ്ഠിത വ്യവസായങ്ങളുടെ ഇൻഡ്യയിലെ തന്നെ ഹബ്ബ് ആക്കി മാറ്റുക എന്നതിന്റെ തുടക്കമായാണ് മേളയെ സംഘാടകർ നോക്കിക്കാണുന്നത്.

ഇതിന് വേണ്ടിവരുന്ന എല്ലാ പശ്ചാത്തലസൗകര്യങ്ങളും ഈ ജില്ലയിൽതന്നെയുണ്ട്.

ബാർജ്ജ് ലൈസൻസായി, ഇനി ഏറെ പ്രതീക്ഷകളോടെ കോട്ടയം തുറമുഖം

കോട്ടയം: ചരക്കുനീക്കത്തിനു വേണ്ടി ബാർജ്ജ് ലൈസൻസ് കൂടി ലഭ്യമായതോടെ, കോട്ടയം തുറമുഖം പ്രവർത്തനസജ്ജമാകുന്നു. സാധനങ്ങളും വഹിച്ചുകൊണ്ടുള്ള ആദ്യകണ്ടയന്



അന്തിമഘട്ടത്തിലേക്ക്: പണിപൂർത്തിയായി വരുന്ന കോട്ടയം തുറമുഖം

റിന്റെ യാത്രയ്ക്ക് പച്ചക്കൊടി വീശാൻ കാക്കുകയാണ് സംഘാടകർ. അതു കിട്ടിക്കഴിഞ്ഞാൽ എന്നുവേണമെങ്കിലും തുറമുഖത്തിന്റെ പ്രവർത്തനം തുടങ്ങാമെന്നതാണ് സ്ഥിതി.

കഴിഞ്ഞ ചിങ്ങം ഒന്നിന് തുറമുഖത്തിന്റെ ഔദ്യോഗിക ഉദ്ഘാടനം നടന്നിരുന്നെങ്കിലും പ്രവർത്തനം അരംഭിച്ചിരുന്നില്ല.

ബാർജ്ജ് ലൈസൻസ് കഴിഞ്ഞ മാസമാണ് കിട്ടിയത്.

ജലവിഭവവകുപ്പിന്റേയും പോർട്ട് അധികാരികളുടേയും അനുമതിയാണ് ബാർജിന്റെ പ്രവർത്തനത്തിന് ആവശ്യമായിരുന്നത്. രണ്ട് വകുപ്പായതുകൊണ്ടുള്ള കാലതാമസമാണ് ഇക്കാര്യത്തിൽ ഉണ്ടായത്.

കോട്ടയം തുറമുഖത്തിന്റെ കാര്യത്തിൽ തങ്ങൾ ചെയ്യേണ്ടതെല്ലാം ചെയ്തു കഴിഞ്ഞതായി പോർട്ട് അധികൃതർ പറഞ്ഞു. കസ്റ്റംസ് ഉദ്യോഗസ്ഥരെ നിയമിക്കുന്നതിന് മുന്നോടിയായി സ്വീകരിക്കേണ്ട നടപടികളെല്ലാം പൂർത്തിയായെന്ന് എം.ഡി. വിൽസൺ ജേക്കബ് അറിയിച്ചു. ജീവനക്കാരെ നിയമിച്ചുകഴിഞ്ഞതായും അദ്ദേഹം പറഞ്ഞു.

ബാർജ്ജ് പോകുന്ന വഴിയിൽ വല വിരിക്കുന്നതുമായി ബന്ധപ്പെട്ട് മത്സ്യബന്ധനത്തൊഴിലാളികൾക്കുണ്ടായിരുന്ന ആശങ്കകളും പരിഹരിച്ചിട്ടുണ്ട്. നിശ്ചിത സമയക്രമം സ്വീകരിച്ച് മത്സ്യബന്ധനത്തൊഴിലാളികളുടെ ബുദ്ധിമുട്ടുകൾ ഒഴിവാക്കാനാണ് തീരുമാനം.

ലൈസൻസ് പുതുക്കാനുള്ള സംഘടനയുടെ ആവശ്യം സർക്കാർ അംഗീകരിച്ചു

കൊച്ചി: ചെറുകിട വ്യവസായങ്ങളുടെ എല്ലാ ലൈസൻസുകളും പുതുക്കേണ്ട കാലാവധി അഞ്ച് വർഷം ആയിരിക്കണമെന്ന് സംഘടനയുടെ ആവശ്യത്തിന് തത്പത്തിൽ അംഗീകാരമായി. ലൈസൻസ് പുതുക്കേണ്ട അഞ്ചുവർഷത്തിനു താഴെ സമയ പരിധിയുള്ള സ്ഥാപനങ്ങളുടെ ലിസ്റ്റ് ഉടൻ അയച്ചുതരണമെന്ന് അതാത് ജില്ലാ പ്രസിഡന്റുമാരോട് സംസ്ഥാന ഭാരവാഹികൾ അറിയിച്ചിട്ടുണ്ട്.

ഫാക്ടറി ലൈസൻസ് ഫീസ് കുറച്ചുകൊണ്ടുള്ള പുതുക്കിയ ഉത്തരവ് ഉടനെ ഉണ്ടാകുമെന്നും സംസ്ഥാന നേതൃത്വം അറിയിച്ചു. പിഴ കൂടാതെ ഫീസ് അടയ്ക്കാനുള്ള സമയ പരിധി മാർച്ച് 31 വരെ നീട്ടാമെന്ന് അധികൃതർ വ്യക്തമാക്കിയിട്ടുണ്ട്.

പ്രൈം പ്രിഫറൻസ് നൽകൽ: വിവരം അറിയിക്കാൻ നിർദ്ദേശം

കൊച്ചി: ചെറുകിട വ്യവസായികളുടെ ഉൽപ്പന്നങ്ങൾ സപ്ലൈ ചെയ്യുന്നതിന് ടെണ്ടർ സമർപ്പിച്ചവർക്ക് 10 ശതമാനം പ്രൈം പ്രിഫറൻസ് നൽകാൻ തയ്യാറാവാത്ത പൊതുമേഖലാ സ്ഥാപനങ്ങളുണ്ടെങ്കിൽ ഇക്കാര്യം സംസ്ഥാന അസോസിയേഷൻ ഓഫീസിന്റെ ശ്രദ്ധയിൽപെടുത്തണമെന്ന് നിർദ്ദേശം. കെ. എസ്. എസ്. ഐ. എ. ജനറൽ സെക്രട്ടറിയായാണ് ഇക്കാര്യം അറിയിച്ചത്.

തൊഴിൽ വൈദഗ്ദ്ധ്യം വളർത്താൻ കൊച്ചിയിൽ സ്കിൽ കോൺഫറൻസ്

കൊച്ചി: സംസ്ഥാനത്തെ ജനങ്ങളുടെ തൊഴിൽപരമായ വൈദഗ്ദ്ധ്യവും, ജ്ഞാനവും, അഭിരുചിയും വളർത്തിയെടുക്കുന്നതിനുള്ള മാർഗ്ഗം ചർച്ചചെയ്യാൻ കോൺഫെഡറേഷൻ ഓഫ് ഇന്ത്യൻ ഇൻഡസ്ട്രിയും സംസ്ഥാന സർക്കാരും സംയുക്തമായി സംഘടിപ്പിച്ച സ്കിൽ കോൺഫറൻസിന് ഫെബ്രുവരി 19ന് കൊച്ചിയിലെ ഡ്രീംസ് ഹോട്ടലിൽ വേദിയൊരുങ്ങി.

സംസ്ഥാന സർക്കാരും, സി ഐഐയും കെ പി എം ജി യുടെ സഹായത്തോടെ നടത്തിയ വിശദമായ പഠന റിപ്പോർട്ട് ചീഫ് സെക്രട്ടറി നീലാഗംഗാധരൻ പ്രകാശനം ചെയ്തു.

സർക്കാരിനും, വ്യവസായ-വിദ്യാഭ്യാസമേഖലയ്ക്കും സംയുക്തമായ ശ്രമത്തിലൂടെ മുഖ്യ പ്രശ്നമായ തൊഴിൽ പരിചയക്കുറവ് എങ്ങനെ നീക്കത്താമെന്നതും വിദ്യാഭ്യാസം പൂർത്തിയാക്കുന്നതോടൊപ്പം തൊഴിൽപരമായ വൈദഗ്ദ്ധ്യം ആർജ്ജിക്കുന്നതിനുള്ള സാധ്യതകൾ എങ്ങനെ സൃഷ്ടിക്കാമെന്നുമൊക്കെയാണ് സമ്മേളനം ചർച്ചചെയ്തത്.

വളർച്ചാ സാധ്യതകൾ, തൊഴിൽ സാധ്യതകൾ, ഓരോ മേഖലയിലും വേണ്ട തൊഴിൽ വൈദഗ്ദ്ധ്യം, മാർഗ്ഗ നിർദ്ദേശങ്ങൾ, വിദ്യാഭ്യാസമേഖലയിലുണ്ടാവേണ്ട മാറ്റങ്ങൾ, അടിസ്ഥാന വികസന മേഖലയിലുണ്ടാവേണ്ട പുരോഗതികൾ തുടങ്ങിയവ ഉൾപ്പെടുത്തിയ വിശദമായ പഠന റിപ്പോർട്ടാണ് സ്കിൽ കോൺഫറൻസിൽ പ്രകാശനം ചെയ്തത്. ഗവൺമെന്റ്, ഇൻഡസ്ട്രി, അക്കാദമിക് തലത്തിൽ നിന്നുള്ള ഇരുപതോളം വിദഗ്ധർ സമ്മേളനത്തിൽ സംസാരിച്ചു.

ഒരു സമ്പദ് വ്യവസ്ഥയുടെ പുരോഗമനത്തിന് തൊഴിൽപരമായ ക്രിയാത്മകത കൂട്ടേണ്ടത് ആവശ്യമാണെന്നും, ഓരോ വ്യക്തിക്കും അവരുടെ അറിവും കഴിവുകളും വർദ്ധിപ്പിച്ച് രാജ്യത്തിന്റെ തന്നെ സമ്പദ് വ്യവസ്ഥയ്ക്ക് സംഭാവനകൾ നൽകാൻ കഴിയുന്നുമെന്നും സി ഐ ഐ കേരള ഘടകം ചെയർമാൻ സഞ്ജയ് മാരിവാല പറഞ്ഞു.

വൈദ്യുതി താരീഫ് സമ്പ്രദായം നടപ്പിലാക്കാൻ ധാരണ

കൊച്ചി: കേരള സ്റ്റേറ്റ് സ്മോൾ ഇൻഡസ്ട്രീസ് അസോസിയേഷന്റെ നിരന്തരമായ ശ്രമഫലമായി ഫിക്സഡ് ചാർജിനു പകരം മാക്സിമം ഡിമാൻഡിനും TODയ്ക്കും അനുസൃതമായി വൈദ്യുതിയുടെ താരീഫ് സമ്പ്രദായം നടപ്പിലാക്കാൻ

സംസ്ഥാന സർക്കാരും വൈദ്യുതിബോർഡും തമ്മിൽ ധാരണയായി. മാർച്ച് 30 ന് എറണാകുളത്ത് അസോസിയേഷൻ സംഘടിപ്പിക്കുന്ന പ്രത്യേക ചടങ്ങിൽ വെച്ച് ഇതിന്റെ ഔദ്യോഗികമായ ഉദ്ഘാടനം വൈദ്യുതി മന്ത്രി എ. കെ. ബാലൻ നിർവ്വഹിക്കും.

വൈദ്യുതി പ്രശ്നപരിഹാരം: വിവരം അറിയിക്കാൻ നിർദ്ദേശം

കൊച്ചി: പ്രാദേശിക തലങ്ങളിലുള്ള വൈദ്യുതിയുമായി ബന്ധപ്പെട്ട പ്രശ്നങ്ങൾ ചർച്ച ചെയ്ത് പരിഹരിക്കുന്നതിനുവേണ്ടി ജില്ലാ പ്രസിഡന്റുമാർക്കുകൂടി പ്രാതിനിധ്യം നൽകിക്കൊണ്ട് ജില്ലാതല പ്രശ്ന പരിഹാര കമ്മിറ്റി രൂപീകരിക്കാനുള്ള ഉത്തരവ് വീണ്ടും ശ്രദ്ധ നേടുന്നു.

അതാൽ ജില്ലകളിൽ ഈ കമ്മിറ്റി യഥാസമയം കൂടുന്നുണ്ടോയെന്നും എന്തൊക്കെ തീരുമാനങ്ങളാണ് കൈക്കൊള്ളുന്നതെന്നും സംഘടനയെ അറിയിക്കണമെന്നാണ് നിർദ്ദേശം.

കമ്മിറ്റികൾ കൂടുന്നില്ലെങ്കിൽ പ്രസ്തുത വിവരം സംസ്ഥാന സംഘടനയെ അറിയിക്കണമെന്നും നിർദ്ദേശത്തിൽ വ്യക്തമാക്കിയിട്ടുണ്ട്.

റബർ അഡിഷ്ണിത വ്യവസായം: ബിസിനസ് മീറ്റ് വൻ വിജയം

കോട്ടയം: ചെറുകിട റബർ അഡിഷ്ണിത വ്യവസായികളുടെ വിപണന സാധ്യതകൾ കൂടുതൽ മെച്ചപ്പെടുത്തുന്നതിനുവേണ്ടി കോട്ടയത്ത് നടന്ന ബിസിനസ് റൂം ബിസിനസ് മീറ്റിംഗ് വെണ്ടർ ഡവലപ്മെന്റ് പ്രോഗ്രാമും വൻ വിജയമായി.

കേന്ദ്രസർക്കാർ സ്ഥാപനമായ എം.എസ്.എം.ഇ. ഡവലപ്മെന്റ് ഇൻസ്റ്റിറ്റ്യൂട്ട്, ജില്ലാ വ്യവസായകേന്ദ്രം, കേരള സ്റ്റേറ്റ് ചെറുകിട വ്യവസായ അസോസിയേഷൻ എന്നിവ സംയുക്തമായാണ് പരിപാടി സംഘടിപ്പിച്ചത്.

മാർച്ച് അഞ്ചിന് രാവിലെ പത്ത് മണിയ്ക്ക് കോട്ടയത്ത് ഹോട്ടൽ ഐഡയിൽ നടന്ന ബിസിനസ് മീറ്റ് റബർബോർഡ് ചെയർമാൻ

'മാതൃഭൂമി' സെമിനാർ



തൊഴിലില്ലായ്മ പരിഹരിക്കുന്നതിനും നാടിന്റെ വികസനത്തിനും വലിയൊരു പരിധിവരെ സഹായകമാവുന്നത് ചെറുകിട വ്യവസായങ്ങളാണ്. 'ഖാദിയും ചെറുകിട വ്യവസായങ്ങളും' എന്ന വിഷയത്തിൽ കണ്ണൂരിൽ 'മാതൃഭൂമി' സംഘടിപ്പിച്ച സെമിനാർ, ഇത്തരം സംരംഭങ്ങൾ നടത്തുന്നവർക്കും തുടങ്ങാൻ ആഗ്രഹിക്കുന്നവർക്കും ആത്മവിശ്വാസം പകരുന്നതായി.

ഗാന്ധിജിയുടെ 'മാതൃഭൂമി' സന്ദർശനത്തിന് 75 വർഷം പൂർത്തിയായതു പ്രമാണിച്ചുള്ള ആഘോഷങ്ങളുടെ ഭാഗമായി നടത്തിയ സെമിനാറിൽ പങ്കെടുത്ത വിദഗ്ധർ പറഞ്ഞത് ചെറുകിട വ്യവസായങ്ങൾക്ക് ശോഭനമായ ഭാവിയുണ്ടെന്നാണ്. ഈ രംഗത്തേക്ക് കൂടുതലായി കടന്നുവരാൻ ജനങ്ങൾക്കും പ്രോത്സാഹനം നൽകാൻ സർക്കാരിനും ഇത് പ്രേരകമാകണം.

ദേശീയപരമ്പരാഗത വ്യവസായങ്ങളിൽ ഏറ്റവും പ്രധാനം കൈത്തറിയാണ്. രാജ്യത്തിന്റെ ശ്യാസകോശങ്ങളിലൊന്നെന്ന് ഗാന്ധിജി വിശേഷിപ്പിച്ച കൈത്തറി, കേരളത്തിലും വലിയൊരു വിഭാഗത്തിന്റെ ഉപജീവനമാർഗ്ഗമാണ്. ഈ മേഖലയിൽ കാലാനുസൃത നവീകരണം കൂടിയേ കഴിയൂ. ജൈവപരുത്തിയും സ്വഭാവവികാസവും ഉപയോഗിച്ച് ഖാദിയുടെ മൂല്യവർധന നടത്താമെന്നും ഖാദിയെ നവീകരിക്കാമെന്നും സെമിനാറിൽ വിശദീകരിക്കുകയുണ്ടായി.

സാജൻ പീറ്റർ ഐ.എ.എസ്. ഉദ്ഘാടനം ചെയ്തു.

ഡയറക്ടറേറ്റ് ഓഫ് ഇൻഡസ്ട്രീസ് ആൻഡ് കൊമേഴ്സ് അഡീഷണൽ ഡയറക്ടർ എം. അബ്ദുൾ മജീദ് അദ്ധ്യക്ഷത വഹിച്ച സമ്മേളനത്തിൽ കോട്ടയം എസ്.ബി.റ്റി. സോണൽ ഓഫീസ് ഡി.ജി.എം. ആർ മോഹൻരാജ്, കെ.എസ്.എസ്.ഐ.എ. കോട്ടയം ജില്ലാ പ്രസിഡന്റ് ഡോ. ജോർജ്ജ് പി. തോമസ്, ജില്ലാ വ്യവസായ കേന്ദ്രം ഡയറക്ടർ റ്റി. എ. കുഞ്ഞുമുഹമ്മദ് എന്നിവർ പ്രസംഗിച്ചു.

എം.അബ്ദുൾ മജീദ് സ്വാഗതവും കെ.എസ്. ശാന്തലിംഗം നന്ദിയും പറഞ്ഞു.

കൃത്യമായ നാണയപ്പെരുപ്പം

കേന്ദ്രസർക്കാരിനെയും റിസർവ് ബാങ്കിനെയും വെല്ലുവിളിച്ചുകൊണ്ട് നാണയപ്പെരുപ്പം വീണ്ടും കൃത്യമായതുകയാണ്.

കഴിഞ്ഞ ജനുവരിയിലെ കണക്കനുസരിച്ച് നോക്കിയാൽ പതിനാലുമാസത്തിനിടയിൽ രാജ്യം ഏറ്റവും വലിയ വിലക്കയറ്റത്തിനാണ് ഇപ്പോൾ സാക്ഷ്യം വഹിക്കുന്നതെന്ന് കാണാം. മൊത്തവിലസൂചിക ഇപ്പോൾ 8.56 ശതമാനത്തിലെത്തിയിരിക്കുകയാണ്. 2008 നവംബറിനു ശേഷം നിരക്ക് ഇത്രയും ഉയരുന്നത് ഇത് ആദ്യമായാണ്. കഴിഞ്ഞ ഡിസംബറിൽ 7.3 ശതമാനമായിരുന്നു പണപ്പെരുപ്പനിരക്ക്. രാജ്യത്തിന്റെ വിവിധ ഭാഗങ്ങളിലുണ്ടായ വരൾച്ചയും വെള്ളപ്പൊക്കവും മൂലം ഭക്ഷ്യോത്പാദനം കുറഞ്ഞതാണ് വിലക്കയറ്റത്തിനിടയാക്കുന്നത്.

പഞ്ചസാരയും ഉരുളക്കിഴങ്ങുമാണ് ഇപ്പോൾ വിലക്കയറ്റത്തിനു മുഖ്യകാരണമായിരിക്കുന്നത്.

ബജറ്റിൽ ഉത്തേജക നടപടികൾ പിൻവലിക്കുകയാണെങ്കിൽ നാണയപ്പെരുപ്പം പത്തുശതമാനമാകുമെന്ന് നേരത്തെതന്നെ സാമ്പത്തിക വിദഗ്ധർ മുന്നറിയിപ്പ് നൽകിയിരുന്നു. പഞ്ചസാരയുടെ വില 58.96 ശതമാനവും ഉരുളക്കിഴങ്ങ് വില 53.39 ശതമാനവുമാണ് കൂടിയത്. ഇതുകൂടാതെ ചില പയറിനങ്ങൾക്കും വില വർദ്ധിച്ചിട്ടുണ്ട്. ഇന്ധന സൂചികയിലും വർദ്ധന ഉണ്ടായി. നാഫ്തയുടെ വില 21 ശതമാനമാണ് കൂടിയത്. ഫർണസ് ഓയിലിനു ആറുശതമാനവും ബിറ്റൂമിൻ, കൽക്കരി, ലൈറ്റ് ഡീസൽ എന്നിവയുടെ വില മൂന്നുശതമാനവും ഉയർന്നിട്ടുണ്ട്. ഉൽപാദനമേഖലയിലെ നാണയപ്പെരുപ്പം കഴിഞ്ഞ ഡിസംബറിൽ അഞ്ചുശതമാനം ആയിരുന്നത് ഇപ്പോൾ 6.55 ശതമാനമാണ്. രാജ്യത്തിന്റെ സമ്പദ്വ്യവസ്ഥയുടെ മറ്റ് ഭാഗങ്ങളിലേക്കും നാണയപ്പെരുപ്പം വ്യാപിക്കുന്നതായിട്ടാണ് ഇതു സൂചിപ്പിക്കുന്നത്.

ബാങ്കുകളുടെ കരുതൽ ധനലഭ്യത വളരെ സുസ്ഥിരമായിരുന്നിട്ടും നാണയപ്പെരുപ്പം കൂടിയത് റിസർവ് ബാങ്കിനെയും അമ്പരപ്പിച്ചിരിക്കുന്നു. എന്നാൽ കഴിഞ്ഞ ആഴ്ച പൊതുവിപണിയിൽനിന്നും ഗവൺമെന്റിന്റെ കടമടയ്ക്കൽ വർദ്ധിച്ചത് ധനകാര്യനയങ്ങളെ ബാധിച്ചതായി ബാങ്ക് പറയുന്നു. ഈ വർഷം മാർച്ച് അവസാനിക്കുമ്പോൾ ഗവൺമെന്റിന്റെ കടമടയ്ക്കൽ തോത് 4500 കോടിയിലേറെയാകുമെന്നാണ് കരുതുന്നത്.

പാർലമെന്റിൽ കോൺഗ്രസിന് വ്യക്തമായ ഭൂരിപക്ഷം ഉണ്ടെങ്കിലും കൂടുതൽ നയപരമായ നീക്കമാണു ഇഷ്ടപ്പെടുന്നത്. ഇതിന്റെ പ്രതിഫലനമാണ് ഓരോ ബജറ്റും. ഇന്ത്യൻ സമ്പദ്വ്യവസ്ഥ പ്രതീക്ഷിച്ചതിനേക്കാൾ വളരെ വേഗമാണ് വളരുന്നതെന്ന് സമ്പദ്ലോകത്തിനു ബോധ്യപ്പെട്ടിട്ടുണ്ട്. അനവധി സാമൂഹിക പരിപാടികൾക്കും സർക്കാർ മുൻഗണന നല്കുന്നു. നാണയപ്പെരുപ്പം ഉയർന്നു നിൽക്കുന്ന സാഹചര്യത്തിൽ ഇന്ധനവില വർദ്ധന പോലും മാറ്റിവെക്കാൻ സർക്കാർ നിർബന്ധിതമായിരിക്കുകയാണ്.

ഇലക്ഷൻ വർഷം ആയതിനാൽ അസോസിയേഷൻ അംഗത്വം ഏപ്രിൽ 30 ന് മുൻപു പുതുക്കുക

ഇലക്ഷൻ വർഷമായതിനാൽ 2010 ഏപ്രിൽ 30 ന് മുമ്പായി അംഗത്വം പുതുക്കുകയും പുതിയ അംഗങ്ങൾ ആകുകയും ചെയ്യുന്ന യൂണിറ്റുകൾക്കുമാത്രമേ ഈ വർഷം ജൂലൈ അവസാനം നടക്കുന്ന 2010-12 വർഷത്തെ ഭാരവാഹികളുടെ തിരഞ്ഞെടുപ്പിൽ മൽസരിക്കുന്നതിനും വോട്ടെടുപ്പിൽ പങ്കെടുക്കുന്നതിനും അർഹതയുണ്ടായിരിക്കുകയുള്ളൂവെന്ന് സെക്രട്ടറി ഏബ്രഹാം കുര്യാക്കോസ് അറിയിച്ചു.

എല്ലാ അംഗങ്ങളും തങ്ങളുടെ യൂണിറ്റുകളുടെ അംഗത്വം ഏപ്രിൽ 30 ന് മുമ്പായി പുതുക്കണം. അംഗത്വം പുതുക്കുന്നതിന് അസോസിയേഷൻ ഓഫീസിൽനിന്നും ജീവനക്കാർ കഴിവതും യൂണിറ്റുകളിൽ എത്താൻ ശ്രമിക്കും. അംഗത്വം പുതുക്കുന്നതിന് കോടിമത വ്യവസായ എസ്റ്റേറ്റിൽ പ്രവർത്തിക്കുന്ന അസോസിയേഷൻ ഓഫീസിലെത്തി രസീത് കൈപ്പറ്റണമെന്നും സെക്രട്ടറി അറിയിച്ചു.

2009 സെപ്റ്റംബർ ഒന്ന് മുതൽ നിലവിൽ വന്ന പുതിയ ഭരണഘടന ഭേദഗതിയനുസരിച്ച് താഴെപ്പറയുംവിധമാണ് അംഗത്വഫീസ് ഏർപ്പെടുത്തിയിരിക്കുന്നത്.

അംഗത്വം പുതുക്കുന്നതിന്

2010-2011	കോട്ടയം യൂണിറ്റ് മൊബർഷിപ്പ് ഫീ	240.00
2010-2011	സ്റ്റേറ്റ് അസോസിയേഷൻ മൊബർഷിപ്പ് ഫീ	160.00
വ്യവസായനാദം	ഒരു വർഷത്തേയ്ക്കുള്ള വരിസംഖ്യ	100.00
	ആകെ	500.00

പുതിയ അംഗത്വത്തിന് അഡ്മിഷൻഫീ 100 രൂപയടക്കം ആകെ 600 രൂപ

സഹകരണ ബാങ്കുകൾ ഇടപാടുകാരുടെ വിവരങ്ങൾ നൽകണമെന്ന ഉത്തരവിന് സേ

കോട്ടയം: സംസ്ഥാനത്തെ സഹകരണ ബാങ്കുകൾ വിവരങ്ങൾ നൽകുന്നതിനിടെ ഒരുലക്ഷത്തോളം പേർക്ക് ലഭിച്ചു വരുന്ന പണമിണിപണി നിലനിർത്താനിടയായി. കോട്ടയം സഹകരണ ബാങ്കും സംബന്ധിച്ച വിവരങ്ങൾ കൈമാറണമെന്ന ആവശ്യം വകുപ്പിന്റെ നോട്ടീസ് നൽകിയതിനെത്തുടർന്ന് സുപ്രീം കോടതിയിലെ ആദായ നികുതി വകുപ്പിന്റെ ഉത്തരവ് അനുസരിച്ച് സഹകരണ ബാങ്കുകൾ കോഴിക്കോട്ടെ അസിസ്റ്റന്റ് ഡയറക്ടർക്കും നോട്ടീസ് അയയ്ക്കാനും കോടതി ഉത്തരവായിട്ടുണ്ട്.



ഗ്ലോബൽ

ജസ്റ്റിസ് എസ്. എച്ച്. കപാഡിയായുടെ വെബ്സൈറ്റ് ഹർജി പരിഗണിച്ചത്. കണ്ണൂർ, കാസർകോട് ജില്ലകളിലെ 60 ഓളം ബാങ്കുകളാണ് ആദായ നികുതി വകുപ്പിന്റെ നടപടിക്കെതിരെ സുപ്രീംകോടതിയെ സമീപിച്ചത്.

ആദായ നികുതി വകുപ്പിന്റെ ഉത്തരവ് ഹൈക്കോടതി ശരിവെച്ചിരുന്നു. അതിനെതിരെയെന്ന് അപ്പീൽ.

ഗ്രാമീണ സമ്പദ്വ്യവസ്ഥയുടെ മുഖ്യകേന്ദ്രങ്ങളായ പ്രാഥമിക കാർഷിക സഹകരണസംഘങ്ങൾ ബാങ്കിംഗ് പ്രവർത്തനത്തോടൊപ്പം കാർഷിക സംബന്ധമായ പ്രവർത്തനങ്ങളും നടത്തുന്നുണ്ടെന്നും. കാർഷിക വരുമാനം ആദായനികുതി നിയമത്തിന്റെ പരിധിയിൽ വരുന്നില്ലെന്നായിരുന്നു സഹകരണ ബാങ്കുകളുടെ വാദം.

സംസ്ഥാനതല അവാർഡ് വിതരണം മാർച്ച് 27 ന്

കോഴിക്കോട്: 2008ലെ ചെറുകിട വ്യവസായികൾക്കുള്ള കേരള സർക്കാരിന്റെ സംസ്ഥാനതല അവാർഡ് മാർച്ച് 27 ന് വിതരണം ചെയ്യും. കോഴിക്കോട്ടുവെച്ചാണ് അവാർഡ് വിതരണച്ചടങ്ങ്.

എം എസ് എം ഇ രജിസ്ട്രേഷൻ ഇനി ഓൺലൈൻവഴി

കോട്ടയം: എം എസ് എം ഇ രജിസ്ട്രേഷൻ ഇനി ഓൺലൈൻവഴി അപേക്ഷനൽകാം. ഇതു സംബന്ധിച്ച കൂടുതൽ വിവരങ്ങൾ വ്യവസായ വകുപ്പിന്റെ വെബ്സൈറ്റിൽ ലഭ്യമാണ്. www.kssia.com.

രജിസ്ട്രേഷൻ സംബന്ധമായ വിവരങ്ങൾക്ക് വ്യവസായ കേന്ദ്രം, ചെറുകിട വ്യവസായ അസോസിയേഷൻ ഓഫീസ് എന്നിവയുമായി ബന്ധപ്പെടണമെന്ന് ഭാരവാഹികൾ അറിയിച്ചു. email:kssiastate@gmail.com Ph:0484 2532120, Fax 2532118

ബാങ്ക് പലിശ നിരക്കുകൾക്ക് കുടുത്തർവിശ്വസനീയത

റിസർവ് ബാങ്ക് ഏപ്രിൽ ഒന്ന് മുതൽ നടപ്പിലാക്കുവാൻ നിർദ്ദേശിക്കപ്പെട്ടിട്ടുള്ള ബേസ് റേറ്റ് സംവിധാനം സ്വാഗതാർഹമാണ്. ബാങ്കുകൾക്ക് നിക്ഷേപങ്ങൾക്കും, വായ്പകൾക്കുമുള്ള പലിശ നിരക്കുകൾ നിശ്ചയിക്കുന്നതിന് ഇതുവരെയുണ്ടായിരുന്ന നിയന്ത്രണം എടുത്തുകളയുന്നു. കുറെ സെക്ടറുകൾക്കെങ്കിലും ഈ നടപടിമൂലം പലിശനിരക്കുകൾ കുറയുമെന്നതാണ് ഇതിന്റെ പരിണിതഫലം.



നും അവരുടേതായ ബേസ് റേറ്റ് കണ്ടുപിടിക്കാം.

പൊതു നിബന്ധനകൾ എല്ലാ ബാങ്കുകൾക്കും ബാധകമാകും.

- 1) നിക്ഷേപങ്ങൾക്കുള്ള പലിശ
- 2) സ്റ്റാറ്റ്യൂട്ടറി, ക്യാഷ് റിസർവ്വ് റേഷ്യോ എന്നിവകൾക്കുള്ള നെഗറ്റീവ് അഡ്ജസ്റ്റ്മെന്റുകൾ
- 3) ബാങ്കിന്റെ സ്റ്റാഫിന് പെൻഷൻ കൊടുക്കേണ്ടിവരുന്ന സാമ്പത്തിക ബാധ്യതകൾ
- 4) ബാങ്കുടേ ഡയറക്ടേഴ്സിനും ഓഡിറ്റേഴ്സിനുമുള്ള ഫീസുകൾ
- 6) ലീഗൽ ചെലവുകൾ
- 6) സ്ഥല സൗകര്യങ്ങൾക്കുള്ള ചെലവു

സൂക്ഷ്മ, ചെറുകിട, ഇടത്തരം വ്യവസായങ്ങളുടെ വായ്പയിന്മേൽ ഈടാക്കിക്കൊണ്ടി

രുന്ന സാമ്പത്തിക ബാധ്യതകൾ 4) ബാങ്കുടേ ഡയറക്ടേഴ്സിനും ഓഡിറ്റേഴ്സിനുമുള്ള ഫീസുകൾ 6) ലീഗൽ ചെലവുകൾ 6) സ്ഥല സൗകര്യങ്ങൾക്കുള്ള ചെലവു



രിക്കുന്ന വർദ്ധിച്ച വായ്പാനിരക്കുകൾക്ക് കുറവുണ്ടാകും. ബേസ് റേറ്റ്, പലിശ, ബഞ്ച്മാർക്ക്, പ്രൈം വായ്പ നിരക്കിനെക്കൊണ്ടും കുറവായിരിക്കും. മുൻഗണനാ വിഭാഗങ്ങൾക്കുള്ള വായ്പാ ഫിളോയിൽ വർദ്ധനയുണ്ടാകുമെന്നുള്ളതും പ്രത്യേകതയാണ്.

നൂറായമായ പലിശ നിരക്കുകളും ഈ മേഖലയ്ക്ക് ഗുണകരമാകും. ബാങ്കുകളിൽനിന്നും നേരിട്ട് കുറഞ്ഞ പലിശനിരക്കിൽ കുടുത്തർ വായ്പ സൗകര്യമുണ്ടാകുമ്പോൾ ബ്രൈവറ്റ് ബാങ്കുകൾക്കും, നോൺ ബാങ്കിംഗ് സാമ്പത്തിക ധന കമ്പനികൾക്കും കുടുത്തർ മത്സരമുണ്ടാകുകയും വർദ്ധിച്ച പലിശ നിരക്കിലുള്ള വായ്പാ സമ്പ്രദായം കുറഞ്ഞുവരികയും ചെയ്യും.

ബേസ് റേറ്റ് കണക്കാക്കുന്നത് എല്ലാ വായ്പാ പദ്ധതികളുടെയും നിരക്കിന്റെ മേലുള്ള മുഴുവൻ കണ്ണികളും ഉൾക്കൊള്ളിച്ചുകൊണ്ടായിരിക്കും. എന്നാൽ ഓരോ ബാങ്കി

- കൾ 7) ഡിപ്രിസിയേഷൻ പ്രൊവിഷൻസ് 8) പ്രിന്റിംഗ് ആൻഡ് സ്റ്റേഷനറി ചെലവുകൾ 9) കമ്മ്യൂണിക്കേഷൻ, പരസ്യ ചെലവുകൾ 11) ഐ.റ്റി. സംബന്ധമായ ചെലവുകൾ 12) ഇൻഷുറൻസ് ചെലവുകൾ, 13) ലാഭത്തിനുള്ള മാറ്റിവെക്കൽ തുടങ്ങിയുള്ള പൊതു ചെലവുകൾ എല്ലാം തന്നെ കണക്കിലെടുത്തുകൊണ്ടായിരിക്കും ബേസ് റേറ്റ് കണ്ടുപിടിക്കുക.

ഓരോ വായ്പാ പദ്ധതിക്കും പലിശനിരക്ക് തീരുമാനിക്കുന്നത് ബേസ് റേറ്റും ഒരു പ്രത്യേക വായ്പാ പദ്ധതിക്കുവേണ്ടിയുള്ള ഓപ്പറേഷൻസ് ചെലവുകളും, ക്രെഡിറ്റ് റിസ്ക് പ്രീമിയവും കൂട്ടിയായിരിക്കും.

ഏതെങ്കിലും വായ്പകൾക്കുമുള്ള ഏറ്റവും കുറഞ്ഞ നിരക്ക് പ്രഖ്യാപിക്കപ്പെട്ട ബേസ് റേറ്റിനേക്കാളും കുറഞ്ഞ നിരക്കായിരിക്കില്ല.

ഈ നിയന്ത്രണം മൂലം വലിയ വലിയ കോർപ്പറേറ്റുകൾക്ക് വളരെ കുറഞ്ഞ നിരക്കിൽ ഷോർട്ട് ടേം വായ്പ കൊടുക്കുന്ന ഇപ്പോ

ഴുള്ള പ്രവണത മുഴുവനായും നിയന്ത്രിക്കപ്പെടും. സ്വർണപണയവായ്പ, കൃഷി, ചെറുകിട ഇടത്തരം സംരംഭങ്ങൾക്കുള്ള വായ്പ എന്നിവയ്ക്ക് വളരെ കുടുത്തർ പലിശ നിരക്കിൽ വായ്പ കൊടുക്കുവാനുള്ള ബാങ്കുകളുടെ ഇപ്പോഴത്തെ സമീപനം ഇല്ലാതാകുമെന്ന് പ്രതീക്ഷിക്കാം.

സമൂഹത്തിലെ വീക്കർ സെക്ഷനുള്ള വായ്പകൾ ബേസ് റേറ്റിനേക്കാളും കുറഞ്ഞ പലിശ നിരക്കിൽ (രണ്ടുലക്ഷം രൂപവരെയുള്ള വായ്പ) നൽകുവാനും നിബന്ധന ഉണ്ടാകും.

ഡിഫറൻഷ്യൽ റേറ്റിലെ പലിശ നിരക്കിലുള്ള വായ്പകളാണ് ഇതുകൊണ്ട് ഉദ്ദേശിക്കുന്നത്. കയറ്റുമതി പ്രോത്സാഹിപ്പിക്കുന്നതിനുള്ള വായ്പകൾക്ക് പ്രത്യേക പലിശ നിരക്കുകൾ ആർ.ബി.ഐ. തീരുമാനിക്കും.

ഓരോ വായ്പാപദ്ധതിക്കുമുള്ള പലിശ നിരക്ക് തീരുമാനിക്കപ്പെടുന്നതിന് കുടുത്തർ ട്രാൻസ് പരൻസി ഉണ്ടാകുകയും, ബേസ് റേറ്റ് ആസ്പദമാക്കിയുള്ള എല്ലാ വിവരങ്ങളും ബാങ്കുകൾ ശാഖാതലത്തിൽ പൊതുജനങ്ങളുടെയും കസ്റ്റമേഴ്സിന്റെയും അറിവിലേക്കായി പ്രദർശിപ്പിക്കുകയും വേണം.

ഓരോ വായ്പാപദ്ധതിയിലും ചാർജ്ജ് ചെയ്യപ്പെടുന്ന ഏറ്റവും കുറഞ്ഞതും ഏറ്റവും കൂടിയതുമായ പലിശനിരക്കുകൾ, വർഷത്തിന്റെ എല്ലാ കാർട്ടറിനും റിസർവ് ബാങ്ക് അകിനെ അറിയിച്ചിരിക്കണമെന്ന് നിർബന്ധമുണ്ട്. ഒരു വായ്പക്കാരന്റെയും മേൽ പ്രത്യേകമായ അമിത പലിശ നിരക്കുകൾ കെട്ടിവെയ്ക്കുവാൻ ബാങ്കുകൾക്ക് അധികാരമുണ്ടായിരിക്കില്ല.

എല്ലാ പുതിയ വായ്പകൾക്കും, അടുത്ത തവണ ലോൺ പുതുക്കുമ്പോൾ മുതലും ബേസ് റേറ്റ് സംവിധാനം അപ്ലൈ ചെയ്തിരിക്കണം. നിലവിലുള്ള ഒരു വായ്പക്കാരന് പുതിയ സിസ്റ്റത്തിലേക്ക് മാറ്റം വേണമെങ്കിൽ ബാങ്കിനോട് ഇക്കാര്യം ആവശ്യപ്പെടുകയും രണ്ടുകൂട്ടർക്കും കൂടി അഭിപ്രായ സമന്വയം ഉണ്ടാക്കുകയും ചെയ്യാം.

വൻകിട വില്ലാകൾ, മൾട്ടിസ്റ്റോർ അപ്പാർട്ട്മെന്റുകൾ പണിയുന്നതിനും, പുതിയ കാനുകളും ഹെവി വാഹനങ്ങളും മറ്റും വാങ്ങുന്നതിനും വൻകിട കമ്പനികൾക്ക് കുറഞ്ഞകാല വായ്പകൾ നൽകുന്നതിനും രാജ്യത്തെ പൊതുമേഖലാ ബാങ്കുകൾ ഉൾപ്പെടെയുള്ള എല്ലാ ബാങ്കുകളും നാലുമുതൽ ആറു ശതമാനം വരെ പലിശ നിരക്കിൽ വായ്പ ലഭ്യമാക്കുന്നതിന് മത്സരിക്കുന്ന ഈ കാലയളവിൽ ബേസ് റേറ്റ് പലിശ നിരക്ക് സമ്പ്രദായത്തിലൂടെ സാമ്പത്തിക രംഗത്ത് വിപ്ലവകരമായ മാറ്റമാണ് കേന്ദ്രസർക്കാർ പ്രതീക്ഷിക്കുന്നത്.

വെൽത്ത് പ്ലസ് വേറിട്ടൊരു നിക്ഷേപം



ജേക്കബ് വി. ജെ. വാഴേപ്പുറമ്പിൽ



ലൈഫ് ഇൻഷുറൻസ് കോർപ്പറേഷന്റെ അതിനൂതനമായ ഓഹരി വിപണി ബന്ധിത പദ്ധതിയാണ് വെൽത്ത് പ്ലസ്. ബിസിനസ് രംഗവുമായി ബന്ധപ്പെട്ട് പ്രവർത്തിക്കുന്നവർക്ക് ഏറെ ഗുണകരമാണീ പദ്ധതി. ഓഹരിവിപണിയുടെ കയറ്ററിക്കങ്ങൾ പോളിസി ഉടമകളെ ബാധിക്കാതിരിക്കാൻ ആദ്യ ഏഴ് വർഷങ്ങളിലെ ഏറ്റവും കൂടിയ നിരക്കിലുള്ള എൻ.എ.വി. കാലാവധിയെത്തുമ്പോൾ ഗ്യാരണ്ടി നൽകുന്നുവെന്നതാണ് ഇതിന്റെ മുഖ്യ ആകർഷണീയത.

പോളിസി കാലാവധി എട്ട് വർഷം മാത്രമാണ്. ഒറ്റത്തവണയായും അർദ്ധവാഷികമായും, ത്രൈമാസമായും ഗഡുക്കളായി അടയ്ക്കുന്നതിനുള്ള സൗകര്യം ഇതിനു ലഭ്യമാണ്. എറ്റവും കുറഞ്ഞ സിംഗിൾ പ്രീമിയം 40,000 രൂപയാണ്. പദ്ധതിയിൽ അംഗമാകാനുള്ള പ്രായ പരിധി 65 വയസ്.

മൂന്നു വർഷം പൂർത്തീകരിക്കുമ്പോൾ മുഴുവനായി പിൻവലിക്കാനോ ഭാഗികമായി പിൻവലിക്കാനോ ഉള്ള സൗകര്യം ഇതിനുണ്ട്. അടയ്ക്കുന്ന പ്രീമിയത്തിനനുസരിച്ച് 'സം അഷേർഡ്' തിരഞ്ഞെടുക്കാവുന്നതാണ്.

ഏറ്റവും ചുരുങ്ങിയത് സിംഗിൾ പ്രീമിയത്തിന്റെ 1.25 മടങ്ങും റെഗുലർ പ്രീമിയത്തിന്റെ അഞ്ച് മടങ്ങും ഏറ്റവും കൂടിയത് സിംഗിൾ പ്രീമിയത്തിന്റെ അഞ്ച് മടങ്ങും റെഗുലർ പ്രീമിയത്തിന്റെ പത്തു മടങ്ങുമാണ് ഇൻഷുറൻസ് സംരക്ഷണം. കാലാവധിക്കുള്ളിൽ മരണം സംഭവിച്ചാൽ മേൽപ്പറഞ്ഞവിധം തിരഞ്ഞെടുക്കുന്ന 'സം അഷേർഡ് പ്ലസ് ഫണ്ട് വാല്യൂ' തിരികെ ലഭിക്കുകയും ചെയ്യുന്നു.

കാലാവധിക്കുശേഷവും രണ്ടു വർഷ

ത്തേക്ക് സൗജന്യ ഇൻഷുറൻസ് പരിരക്ഷ ലഭിക്കുന്നുവെന്നതും മറ്റൊരു പ്രത്യേകതയാണ്.

ഫെബ്രുവരി ഒമ്പതിന് ആരംഭിച്ച ഈ പദ്ധതി മൂന്നു മാസത്തേക്ക് മാത്രമേ പ്രാബല്യത്തിലുണ്ടായിരിക്കുകയുള്ളൂ. ഇപ്പോഴത്തെ എൻ.എ.വി. 10 രൂപ മാത്രം.

ഇന്ത്യയെ അടുത്തറിയാനുള്ള ഒരു അത്യുപരിവ പദ്ധതിയാണിത്. വിപണി ഏറ്റക്കുറച്ചിലുകൾ പോളിസി ഉടമകളെ ബാധിക്കാതിരിക്കുന്നതിന് ആദ്യ ഏഴുവർഷങ്ങളിലെ ഏറ്റവും കൂടിയ നിരക്കിലുള്ള എൻ.എ.വി. കാലാവധിയെത്തുമ്പോൾ ഗ്യാരണ്ടി നൽകുന്നു.

ഇന്ത്യയിലെ തന്നെ ഏറ്റവും വലിയ ധനകാര്യസ്ഥാപനങ്ങളിലൊന്നായ എൽ ഐ സിയുടെ ഫണ്ട് മാനേജ്മെന്റ് വൈദഗ്ധ്യം ജനങ്ങളിലേക്ക് എത്തിക്കാൻ കഴിയുന്ന അത്യന്തകർഷകമായ ഒരു പദ്ധതികൂടിയാണിത്.

കൂടുതൽ വിവരങ്ങൾക്ക് ഫോൺ: 9447 115652

വർഷംതൊഴിയുമ്പോഴെത്തിയ റെന്റ്



കഴിഞ്ഞ മാസം ബെൻസ് ഇന്ത്യയിൽ, മുൻവർഷം ഇതേമാസവുമായി താരതമ്യപ്പെടുത്തുമ്പോൾ, വിൽപനയിൽ 40 ശതമാനം വർദ്ധനയാണ് നേടിയത്. ജനുവരിയിൽ ബെൻസ് ഇന്ത്യയിൽ വിവിധ മോഡലുകളായി വിറ്റത് 403 വാഹനങ്ങളാണ്.

ഏറ്റവും മികച്ച വാഹനങ്ങളും സർവീസുമാണ് വിൽപനയുടെ എണ്ണത്തേക്കാൾ മെഴ്സിഡസ് ബെൻസിന് മുഖ്യം.

ബി. എം. ഡബ്ല്യു., ഒഴഡി, ഫോക്സ് വാഗൺ എന്നിവയുടെ വരവോടെ ആഡംബരക്കറുക്കളുടെ കാര്യത്തിലും തകർപ്പൻ മത്സരത്തിന്റെ വേദിയായി ഇന്ത്യ മാറിക്കഴിഞ്ഞു. ഏറ്റവും പുത്തൻ മോഡലുകളുടെ ശ്രേണിയെയാണ് ഇവരെല്ലാം അവതരിപ്പിക്കുന്നത്.

ബെൻസിന് ഇന്ത്യയിലെ ഇരുപത്തഞ്ച് നഗരങ്ങളിലായുള്ള 52 ഡീലർഷിപ്പുകൾ മറ്റ് കമ്പനികളെക്കാൾ അധികം കൂടുതൽ മൈലേജ് നൽകുന്നുണ്ട്. കഴിഞ്ഞ മാസം പുറത്തിറങ്ങിയ ബെൻസ് എം. ക്ലാസിന്റെ പുതിയ മോഡൽ ആഡംബര സ്പോർട്സ് യൂട്ടിലിറ്റി വാഹനങ്ങളുടെ കൂട്ടത്തിലെ അവരുടെ പ്രതീക്ഷയാണ്.

പുതിയ എം ക്ലാസ് സുരക്ഷയുടെ കാര്യത്തിൽ മുന്നിലാണെന്ന് കമ്പനി സാക്ഷ്യപ്പെടുത്തുന്നു. യൂറോപ്പിലെ ന്യൂ കാർ അസസ്മെന്റ് പ്രോഗ്രാമിന്റെ ക്രാഷി ടെസ്റ്റുകളിൽ അഞ്ച് സ്റ്റാർ റേറ്റിങ് ലഭിച്ച മോഡലാണിത്. ഏഴ് എയർബാഗുകളും അപകടസമയത്ത് നിമിഷങ്ങൾക്ക് മുൻപായി അത് തിരിച്ചറിഞ്ഞു. മറ്റ് സുരക്ഷാക്രമീകരണങ്ങൾ സ്വയം പ്രവർത്തനസജ്ജമാക്കുന്ന സംവിധാനവും ഇതിലുണ്ട്. എല്ലായ്പ്പോഴും പ്രവർത്തിക്കുന്ന ഫോർവീൽ ഡ്രൈവ്, ഏറ്റവും മികച്ച ട്രാക്ഷൻ സിസ്റ്റം, അതിവേഗത്തിൽ സ്കിഡ് ചെയ്യുന്നത്



ഒഴിവാക്കുന്ന സംവിധാനം. ഓഫ്റോഡ് യാത്രകളിലുള്ള എംബി എസ് ബ്രോക്കിങ്, എയർ സസ്പെൻഷൻ എന്നിവയെല്ലാം പുതിയ എം. ക്ലാസിന്റെ പ്രത്യേകതകളാണ്.

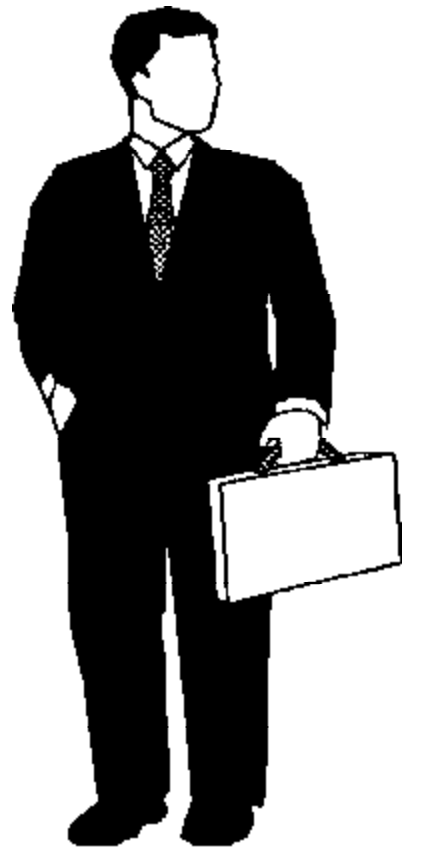
നേരത്തെ തന്നെ അംഗീകരിക്കപ്പെട്ടിട്ടുള്ള എം ക്ലാസിന്റെ രൂപഘടനയിൽ ഇപ്പോൾ നേരിയ മാറ്റങ്ങളേ ഉള്ളുവെങ്കിലും നിരവധി ആഡംബര സംവിധാനങ്ങൾ ഇതിനുള്ളിൽ പുതുതായി ക്രമീകരിച്ചിട്ടുണ്ട്. സ്പോർട്സ് എഡിഷൻ, ലക്ഷ്വറി എഡിഷൻ എന്നിങ്ങനെ രണ്ട് മോഡലുകളാണ് എം ക്ലാസിനുള്ളത്. സ്പോർട്സ് എഡിഷന്റെ പ്രത്യേകതകൾ അതിന്റെ ലൈറ്റിംഗിലും സീറ്റിലും ഇന്റീരിയറിലും മെല്ലാം കാണാം. എം. ക്ലാസിലെ ഡീസൽ എൻജിൻ 225 ബിഎച്ച്പി കരുത്തും 510 എൻഎംടോർക്കും നൽകുമ്പോൾ പെട്രോൾ എൻജിൻ 272 ബിഎച്ച്പി കരുത്തും 350 എൻഎംടോർക്കും നൽകും. സ്പോർട്സ്, ലക്ഷ്വറി എഡിഷനുകളുടെ ഡൽഹിയിലെ എക്സ്ഷോറും വില യഥാക്രമം 55 ലക്ഷം, 60.9 ലക്ഷം എന്നിങ്ങനെയാണ്.

താങ്കളുടെ ബിസിനസ് സുഹൃത്ത്ബന്ധങ്ങൾ എങ്ങനെ?



(സുതന്ത്രവും കാര്യക്ഷമമായ ബിസിനസ്-സുഹൃത്ത്ബന്ധങ്ങൾ വളർത്തുന്നതിൽ നാം എത്രമാത്രം ശ്രദ്ധ പുലർത്തുന്നു? ദൈനംദിന ജീവിതത്തിൽ മറ്റുള്ളവരുടെ നമ്മുടെ ബന്ധങ്ങൾ എങ്ങനെ? ചുവടെ കൊടുത്തിരിക്കുന്ന ചോദ്യങ്ങളിലൂടെ ആത്മചിത്രം വരയ്ക്കാനുള്ള വേദികയായ വ്യവസായനാദം ഇൻവെസ്റ്റിഗേഷൻ ബ്യൂറോ.

ഓരോ ചോദ്യങ്ങൾക്കും നാല് ഉത്തരങ്ങൾ വീതം നൽകിയിട്ടുള്ള ചോദ്യങ്ങൾ ചോദിക്കേണ്ടതും സ്വന്തം മനസ്സിലെത്തിച്ച ഉത്തരങ്ങൾ നൽകേണ്ടതും താങ്കൾ തന്നെ. നാല് ഉത്തരങ്ങളിലും താങ്കളുടെ മറുപടി ഉൾപ്പെടുത്തിയിട്ടുള്ള കൂടുതൽ പൊതുതന്നെ തോന്നുന്ന ഉത്തരങ്ങൾ താങ്കൾക്ക് തിരഞ്ഞെടുക്കാം. ഇതേക്കൂടാതെ നൽകിയിരിക്കുന്ന സ്കോർബോർഡ് അനുസരിച്ചാണ് മൂല്യനിർണ്ണയം നടത്തേണ്ടത്. പത്തു ചോദ്യങ്ങളുടെയും ഉത്തരങ്ങൾക്ക് സ്കോർബോർഡിൽ നിന്ന് ലഭിക്കുന്ന മാർക്കുകൾ താഴെയ്ക്ക് എഴുതിക്കൊടുക്കേണ്ട സ്കോർബോർഡിലേക്കുമാണ്. തുടർന്ന് നാല് തട്ടുകളായി നൽകിയിരിക്കുന്ന ഫലങ്ങളിലൂടെ സ്വയം വിലയിരുത്തി താങ്കൾ ഏതു വിഭാഗത്തിൽ ഉൾപ്പെടുന്നുവെന്ന് തീരുമാനിക്കുക.



1. ബിസിനസ് രംഗത്തെ അടുത്ത സുഹൃത്തുക്കളോട് താങ്കൾ പുലർത്തുന്ന സമീപനം എങ്ങനെ?
A. മാസത്തിലൊരിക്കലേകിലും അവരുടെ വീടുകൾ സന്ദർശിച്ച് കുശലാമ്പേഷണം നടത്തും.
B. കാഴ്ചയിൽ മാത്രം സൗഹൃദം കാട്ടും. ഇതിനിടെ കുടുംബാംഗങ്ങളെയൊക്കെ തിരക്കുകയും ചെയ്യും.

നടത്തുകയും പ്രവർത്തനമേഖലയിൽ നേരിടുന്ന പ്രായോഗിക ബുദ്ധിമുട്ടുകളെപ്പറ്റിയും മറ്റും ചർച്ച നടത്തുകയും ചെയ്യും.

D. അതിഥിയോട് സംസാരിക്കുന്നതിനും സൽക്കരിക്കുന്നതിനുമുള്ള ഉത്തരവാദിത്വം വീട്ടിലുള്ള മറ്റാർക്കെങ്കിലും നൽകിയശേഷം സ്വന്തം പ്രവർത്തനങ്ങളിൽ വ്യാപൃതരാകും.

3. സമാനമേഖലയിൽ പ്രവർത്തിക്കുന്ന നമ്മുടെ അടുത്ത സുഹൃത്തുക്കളുടെ വീടുകളിലെ മറ്റുള്ളവരുടെ വീടുകളിൽ സൗഹൃദസന്ദർശനം നടത്താറുണ്ടോ?

A. സൗഹൃദ സന്ദർശനത്തോടുതന്നെ താൽപര്യമില്ല.

B. കഴിവതും വീടുകളിൽ സന്ദർശനം നടത്തുകയോ ഇടയ്ക്കിടെ ഫോണിൽ ബന്ധപ്പെടുകയോ ചെയ്യാറുണ്ട്.

C. മറ്റുള്ളവരുടെ നിർബന്ധങ്ങൾകൊണ്ട് വല്ലപ്പോഴുമൊരിക്കൽ മാത്രം.

D. ആഗ്രഹമുണ്ട്, പക്ഷേ പലപ്പോഴും സമയം കിട്ടാറില്ല.

4. ലഭിക്കുന്ന അവസരങ്ങളിൽ സ്വന്തം കുടുംബാംഗങ്ങളെ എങ്ങനെയാണ് മറ്റുള്ളവർക്കു മുമ്പിൽ പ്രതിഫലിപ്പിക്കുന്നത്?

A. കുടുംബാംഗങ്ങളേയും പിതാക്കന്മാരെയും കഴിവതും പുകഴ്ത്തി സംസാരിക്കും.

B. ലഭിക്കുന്ന അവസരങ്ങളിലെല്ലാം ബന്ധുക്കളെ ഇടിച്ചുതാഴ്ത്തിയാവും സംസാരം.

C. മുൻതലമുറയെ പഴിച്ച് സ്വന്തം പ്രവർത്തികളെ പരമാവധി ന്യായീകരിച്ച് സംസാരിക്കും.

D. പാരമ്പര്യമായി ലഭിച്ച നന്മകളിൽ അടിയുറച്ച്, മറ്റുള്ളവരിലേക്കും ഇത് പകരാൻ ശ്രമിക്കും.

5. പൈതൃകം, പാരമ്പര്യം, കുടുംബമഹിമ



C. കഴിയുമ്പോഴൊക്കെ ബന്ധപ്പെടും. അല്ലെങ്കിൽ മാസത്തിലൊരിക്കലേകിലും മെയിൽ അയയ്ക്കും.

D. ആരോടും വലിയ മതയ്ക്ക് പോകാറില്ല.

2. ഇടയ്ക്കിടെ വീട്ടിലെത്തുന്ന സുഹൃത്തുക്കളെ എങ്ങനെയാണ് സ്വീകരിക്കുന്നത്?

A. ആദരിച്ചിരുത്തി കുശലം പറയും.

B. വിഭവസമൃദ്ധമായ സദ്യ നൽകി സൽക്കരിച്ച് മടക്കി അയക്കും

C. അത്യാവശ്യമുള്ള പല കാര്യങ്ങളും മാറ്റി വച്ച് ആഗതരുമായി സൗഹൃദ സംഭാഷണം

എന്നീ വാക്കുകൾക്ക് താങ്കളുടെ ജീവിതത്തിലുള്ള സ്ഥാനം?

A. കഴിവതും ഇതൊക്കെ കാത്തുസൂക്ഷിക്കാൻ ശ്രമിക്കുന്നുണ്ട്.

B. മുൻതൂക്കം നൽകുന്നു. പൂർണ്ണമായും വിജയിക്കുന്നു.

C. സ്ഥാനമില്ല. ഇതൊക്കെ വെറും കൺകെട്ട് തന്ത്രങ്ങളാണെന്ന വിശ്വാസം.

D. വ്യക്തമായ ഒരു അഭിപ്രായമില്ല.

6. മുൻനിശ്ചയപ്രകാരം ഒരു ദൂരയാത്രയ്ക്ക് സാഹചര്യമൊരുങ്ങുന്നപക്ഷം അവിടെ, ബിസിനസ് രംഗത്തെ നമ്മുടെയൊരു പഴയ സുഹൃത്ത് കുടുംബമായി താമസമുണ്ടെന്നറിഞ്ഞാൽ എന്തുചെയ്യും?

A. വീട്ടിലേക്കുള്ള വഴി മനസിലാക്കി, ഫോൺ നമ്പറും, നേരത്തെതന്നെ സംഘടിപ്പിച്ച് യാത്രയ്ക്കുശേഷം സമയം കിട്ടിയാൽ സൗഹൃദസന്ദർശനം നടത്തി മടങ്ങും.

B. നേരത്തെ തന്നെ ദുരദേശത്തുള്ള സുഹൃത്തിനെ വിളിച്ച് ആഗമനോദ്ദേശ്യം അറിയിക്കുകയും നേരിൽ കാണാൻ താൽപര്യപ്പെടുന്നുണ്ടെന്ന വസ്തുത വെളിപ്പെടുത്തുകയും ചെയ്യും.

C. സുഹൃത്ത് ഉണ്ടെന്ന് അറിയാമെങ്കിലും, യാത്രയുടെ ഉദ്ദേശ്യം പൂർത്തിയായാൽ, മറ്റൊരിടത്തും തങ്ങി സമയം കളയാതെ കഴിവതും വേഗം സ്വന്തം വീട്ടിലെത്തും.

D. വിദൂരസ്ഥലത്തുള്ള സുഹൃത്തുമായി ഇപ്പോഴും സൗഹൃദം നിലനിൽക്കുന്നുണ്ടെങ്കിൽ മാത്രമേ പരിചയം പുതുക്കാൻ മനക്കൊടുക്കൂ.

7. തൊഴിൽ രംഗത്തെ സഹപ്രവർത്തകരിൽ ഒരാൾക്ക് രോഗമോ മറ്റൊന്നെങ്കിലും ബാധിതകളോമൂലം സാമ്പത്തിക പ്രതിസന്ധി നേരിടേണ്ടിവന്നാൽ എന്താണ് ചെയ്യുക?

A. ഇരുചെവിയിലൊന്നെ ആവശ്യത്തിലിരിക്കുന്നയാളെ സഹായിക്കും.

B. പ്രതിസന്ധിയുടെ നിജസ്ഥിതി, ആവശ്യത്തിലിരിക്കുന്ന വ്യക്തിയുടെ അടുത്ത ബന്ധുക്കളോട് ചോദിച്ചറിഞ്ഞ് ആവശ്യമെന്ന് തോന്നുന്നപക്ഷം കഴിവനുസരിച്ച് സഹായിക്കാൻ ശ്രമിക്കും.

C. കാര്യമായി ഗൗനിക്കാറില്ല. സഹായിക്കണമെന്ന് ആരെങ്കിലും ആവശ്യപ്പെട്ടാൽത്തന്നെ അതിന് ചെവികൊടുക്കുകയുമില്ല.

D. വ്യാപാരസംഘടനകളുടെയും മറ്റും നിർബന്ധംകൊണ്ടുമാത്രം സഹായത്തിനുമുതിരും. പിന്നീട് നൽകിയ തുകയുടെ പെരുപ്പം പറഞ്ഞുകൊണ്ട് നടക്കുകയും ചെയ്യും.

8. ബിസിനസ് രംഗത്തേക്കുള്ള നമ്മുടെ തുടക്കത്തിന്റെ കാലയളവിൽ, പ്രതാപത്തിൽ കഴിഞ്ഞിരുന്ന ഒരാൾ ഇപ്പോൾ വൻപ്രതിസന്ധിയെ അഭിമുഖീകരിക്കുന്നുവെന്ന് കരുതുക. ഇദ്ദേഹം നമുക്ക് ആദ്യകാലഘട്ടങ്ങളിൽ പല ബിസിനസ് ഉപദേശങ്ങളും നൽകിയിട്ടുണ്ടെന്നും വിചാരിക്കുക. ഇപ്പോഴത്തെ



സഹചര്യത്തിൽ അദ്ദേഹത്തെ നേരിൽ സന്ദർശിക്കുന്നതിന് ഒരു അവസരമുണ്ടായാൽ എന്തായിരിക്കും പ്രതികരണം?

A. തെല്ലും താല്പര്യം കാട്ടില്ല. ആരെങ്കിലും ആവശ്യപ്പെട്ടാൽ എന്തെങ്കിലും ഒഴിവുകഴിവ് പറഞ്ഞ് തിടീതപ്പും.

B. താല്പര്യമില്ലെങ്കിലും സഹപ്രവർത്തകരുടെ നിർബന്ധം കൊണ്ടുമാത്രം സന്ദർശനത്തിന് തയ്യാറാകും.

C. കാണാൻപോകുന്ന ആളുമായി നേരിൽ വലിയ ബന്ധമൊന്നുമില്ലെങ്കിലും സഹപ്രവർത്തകർ ഒത്തുചേർന്നുപോകാനുള്ള അവസരമാണല്ലോയെന്നു കരുതി സന്ദർശനത്തിന് തയ്യാറാകും.

D. അസൗകര്യമുണ്ടെങ്കിൽ യാത്രയിൽനിന്ന്,

ഒഴിവാകും. എന്നാൽ വിവരമിങ്ങനെ സ്ഥിതിക്ക് കത്തിലൂടെയോ ഫോണിലൂടെയോ പ്രസ്തുത വ്യക്തിയുമായി ബന്ധപ്പെട്ട് നിലവിലുള്ള സാഹചര്യങ്ങളെപ്പറ്റി ആരായും.

9. മറ്റുമേഖലയുമായി ബന്ധപ്പെട്ട സമീപസ്ഥനും, ആദരണീയനുമായ ഒരാളുടെ മരണവാർത്തയറിഞ്ഞാൽ എന്തുചെയ്യും?

A. മരണവീട്ടിൽ കഴിവതും വേഗമെത്തി കുടുംബാംഗങ്ങളുടെ വിഷമത്തിൽ പങ്കുചേരും.

B. സംസ്കാരശുശ്രൂഷയിൽ മാത്രം പങ്കെടുക്കും.

C. മരണവീട് സന്ദർശിച്ച് സമയം കളയാൻ മനക്കൊടുക്കില്ല.

D. മരണവിവരം അപ്പോൾതന്നെ സ്വന്തം പ്രവർത്തനമേഖലയിലുള്ള ബന്ധപ്പെട്ട എല്ലാവരെയും അറിയിക്കുകയും കഴിവതും വേഗം മരണവീട്ടിലെത്തുകയും ചെയ്യും.

10. തൊഴിൽരംഗത്ത് ഒരു പ്രതിസന്ധി ഘട്ടത്തെ അഭിമുഖീകരിക്കേണ്ടിവന്നാൽ എന്തുചെയ്യും?

A. വീട്ടിൽ കുടുംബാംഗങ്ങൾക്കൊപ്പമോ, സമാനരംഗവുമായി ബന്ധപ്പെട്ട് പ്രവർത്തിക്കുന്ന സുഹൃത്തുക്കൾക്കൊപ്പമോ ഇരുന്ന് പ്രശ്നത്തിന്റെ വിവിധ വശങ്ങൾ അപഗ്രഥിച്ച് കൂട്ടായ ശ്രമത്തിലൂടെ ഫലപ്രദമായ പോംവഴി കണ്ടെത്തും.

B. സ്വന്തം പ്രശ്നങ്ങൾ അടുപ്പമുള്ളവരും ഇല്ലാത്തവരുമായ മറ്റുള്ളവരിലേക്കും വ്യാപിപ്പിച്ച് സ്വന്തം നിലപാട് ന്യായീകരിക്കാൻ ശ്രമിക്കും. പറ്റാതെ വന്നാൽ മദ്യത്തിൽ അഭയം കണ്ടെത്തും. മറ്റുള്ളവരെ പഴി ചാറുകയും ചെയ്യും.

C. ഏകാഗ്രതയോടെ ഇരുന്ന് കാര്യങ്ങൾ വിശകലനം ചെയ്ത് സ്വന്തം കുറവുകൾ കണ്ടെത്തും. ഈശ്വരനിൽ ആശ്രയിച്ച് തീരുമാനങ്ങളിൽ ഉറച്ചുനിൽക്കാൻ ശ്രമിക്കും.

D. പറഞ്ഞുതീർക്കാൻ ശ്രമം നടത്തും. പരാജയപ്പെട്ടാൽ പാതിവഴിക്ക് പദ്ധതി ഉപേക്ഷിക്കും.

ബിസിനസ്സർവ്വേ വിലയിരുത്തൽ

സ്കോർ 31 - 40: ബിസിനസ് - സുഹൃദ് ബന്ധങ്ങൾക്ക് എല്ലാക്കാലത്തും മുൻഗണന നൽകുന്ന പ്രകൃതമാണ് താങ്കളുടേത്. ഏർപ്പെട്ടിരിക്കുന്ന കർമ്മമേഖലയിൽ താങ്കളുടെ പേര് എക്കാലവും സ്മരിക്കപ്പെടും. താങ്കളുടെ ജീവിത മാതൃക പിൻതലമുറയ്ക്ക് മാർഗ്ഗദീപമാവുകയും ചെയ്യും.

സ്കോർ 21 - 30: സൗഹൃദങ്ങൾ കാത്തു സൂക്ഷിക്കുന്നതിൽ സാമാന്യം തൃപ്തികരമായ പങ്കാണ് താങ്കളുടേത്. എന്നാൽ അലസത കാര്യക്ഷമമായ പ്രവർത്തനങ്ങളെ നേരിയ തോതിലേക്കിലും പിന്നോട്ടുവലിക്കുന്നുണ്ട്.

വ്യക്തികൾ തമ്മിലും കുടുംബാംഗങ്ങൾ തമ്മിലുമുള്ള ബന്ധങ്ങളിൽ പാളിച്ചകൾ ഉണ്ടായിക്കൊണ്ടിരിക്കുന്ന ഇക്കാലയളവിൽ ഇവ ശക്തിപ്പെടുത്തുന്നതിനുള്ള ഭാരിച്ച ഉത്തവാദിത്വം താങ്കൾക്കുമുണ്ടെന്ന് ഉൾക്കൊള്ളുന്നത് നന്ന്.

ശ്രമിച്ചാൽ താങ്കൾക്ക് മറ്റുള്ളവരുമായി മികച്ച ബന്ധം കാത്തുസൂക്ഷിക്കാൻ കഴിയും.

സ്കോർബോർഡ്

ചോദ്യം:	1.	A4	B2	C3	D1
	2.	A3	B2	C4	D1
	3.	A1	B4	C3	D2
	4.	A3	B1	C2	D4
	5.	A3	B4	C1	D2
	6.	A3	B4	C1	D2
	7.	A3	B4	C1	D2
	8.	A1	B2	C3	D4
	9.	A4	B2	C1	D2
	10.	A3	B1	C4	D2

സ്കോർ 13 - 20: ബിസിനസ് സൗഹൃദങ്ങൾക്ക് ജീവിതത്തിൽ കാര്യമായ സ്ഥാനം നൽകുന്നില്ലെന്നാണ് താങ്കളുടെ സ്കോർബോർഡ് വ്യക്തമാക്കുന്നത്. ജീവിതത്തിൽ എല്ലാരംഗത്തും 'സ്വയം'ത്തിനാണ് താങ്കളുടെ മുൻഗണന. എന്നാൽ ചില കാര്യങ്ങൾ ചെയ്യുന്നുവെന്ന് മാത്രം. സ്വന്തം മനഃസാക്ഷിയോട് ഇക്കാര്യത്തിൽ താങ്കൾക്ക് പരമാവധി നീതി

പുലർത്താൻ കഴിയുന്നില്ല. പേരിനുമാത്രം ബന്ധങ്ങൾ നിലനിർത്താൻ ശ്രമിക്കുന്നവരുടെ ഗണത്തിലാണ് താങ്കൾ.

സ്കോർ 1-12: സ്വന്തം ജീവിതത്തിലും കുടുംബത്തിലും ഏറെ ഭിന്ന അഭിരുചികൾ വെച്ചുപുലർത്തുന്ന വ്യക്തിയാണ് താങ്കൾ ബിസിനസ് സുഹൃദ് ബന്ധങ്ങളും കുടുംബബന്ധങ്ങളുമൊക്കെ താങ്കൾക്ക് പലപ്പോഴും ആകാശത്തിലെ നൂലില്ലാപ്പട്ടം പോലെയാണ്.

വീടിനും വീട്ടുകാർക്കും സ്വന്തക്കാർക്കും സഹപ്രവർത്തകർക്കുമൊക്കെ നിങ്ങളുടെ നിലവിലുള്ള അർത്ഥമില്ല. മറ്റുള്ളവരെ കഴിവുള്ളപ്പോളെല്ലാം പരിഹസിക്കാനും സ്വന്തം നിലപാടുകൾ ന്യായീകരിക്കുവാനുമാണ് താങ്കൾ ഇപ്പോൾ ശ്രമിച്ചുകൊണ്ടിരിക്കുന്നത്.

ഏകാന്തതയിൽ സമയം ചെലവിട്ട് പിന്നിട്ട കാലത്തേക്ക് തിരിഞ്ഞുനോക്കുന്നതിനും സ്വന്തം കുറവുകളെ അംഗീകരിച്ച് തെറ്റുകൾ തിരുത്തുന്നതിനുമുള്ള ശ്രമങ്ങൾ ഉണ്ടാകുമെങ്കിൽ നന്ന്.



ഹാർട്ട് അറ്റാക്ക് തടയാൻ മുൻകരുതൽ

ഹാർട്ട് അറ്റാക്കിനെക്കുറിച്ച് ചിന്തിക്കാൻ പ്രായമായോ എന്ന് സംശയിക്കുന്നവരാണ് ബിസിനസുകാരായ നമ്മിൽ പലരും. രോഗം വരാതിരിക്കാൻ പലരും മുൻകരുതൽ എടുക്കാറില്ല. രോഗം വന്നശേഷം ജീവിതശൈലി ക്രമീകരിക്കുക എന്നതാണ് നമ്മുടെ രീതി.

വ്യായാമത്തിനായി, നടക്കുന്നവരിൽ മിക്കവരും ഒരിക്കൽ രോഗം വന്നവരോ അല്ലെങ്കിൽ ഡോക്ടറുടെ നിർദ്ദേശം അനുസരിക്കുന്നവരോ ആണ്.

രക്തയമനികൾ വഴി ആവശ്യത്തിന് ശുദ്ധ രക്തം കിട്ടാതെ ഹൃദയ പേശികൾക്കുണ്ടാകുന്ന തകരാറാണ് ഹാർട്ട് അറ്റാക്ക്. രക്തയമനികളിൽ കൊഴുപ്പിടിയുന്നതാണ് മിക്കവരിലും രക്തയോട്ടത്തിനു തടസമുണ്ടാക്കുന്നത്.

ഇരുപതു വയസിനു മുമ്പേ രക്തയമനികളിൽ കൊഴുപ്പിടിയ്ക്കു തുടങ്ങും. ഹാർട്ട് അറ്റാക്കിനെതിരെ കരുതൽ നേരത്തെ തന്നെ തുടങ്ങുകയും വേണം.

പുകവലി ഹാനികരം

പുകവലി, പ്രമേഹം, രക്താതിസമ്മർദ്ദം, രക്തത്തിൽ കൊഴുപ്പു കൂടുതൽ ഇവ ഹാർട്ട് അറ്റാക്കിന് വഴിയൊരുക്കും.

ആദ്യം പുകവലിയെന്ന ദുഃശീലം ഒഴിവാക്കുക. പുകവലിക്കുന്നയാളുടെ സമീപത്തിൽ കുന്നവരും പുകവലിയുടെ ദുഷ്ടഫലം അനുഭവിക്കുന്നു. പുകവലിക്കുന്ന ശീലം നിർത്തിയാൽ ഹാർട്ട് അറ്റാക്കിനുള്ള സാധ്യത 60 ശതമാനം കുറയും.

ആഹാരത്തിൽ ശ്രദ്ധ

ക്ഷേണത്തിൽ കൂടുതൽ പച്ചക്കറികളും പഴവർഗ്ഗങ്ങളും ഉൾപ്പെടുത്തുക. നാരുകൾ കൂടുതലടങ്ങിയ പച്ചക്കായ, വാഴപ്പിണ്ടി, മാംസ്യം അടങ്ങിയ പയറുവർഗങ്ങൾ എന്നിവ വളരെ നല്ലതാണ്.

പൂർണ്ണമായ സസ്യഭുക്കാകണമെന്നല്ല ഉദ്ദേശിച്ചത്. പാചകം ചെയ്യുന്ന രീതിയിലും കഴിക്കുന്നതിന്റെ അളവിലും അൽപം ശ്രദ്ധിച്ചാൽ മതി.

മത്സ്യം കറിയായി കഴിച്ചാലേ ശരീരത്തിനു പ്രയോജനപ്പെടുന്ന രീതിയിൽ കൊളസ്ട്രോൾ കുറയുകയുള്ളൂ.

ആട്ടിറച്ചി, മാട്ടിറച്ചി, തുടങ്ങിയവയിൽ കോഴി, താറാവ് എന്നിവയേക്കാൾ കൊളസ്ട്രോൾ കൂട്ടുന്ന കൊഴുപ്പുണ്ട്.

എണ്ണയിൽ വറുത്തടുക്കുന്ന ഉപ്പേരി, പൂരി, പപ്പടം, പഴംപൊരി, തുടങ്ങിയവ ഒഴിവാക്കുക. എണ്ണചൂടാക്കുന്നതോറും ആരോഗ്യത്തിന് അപകടമാണ്.

കൊളസ്ട്രോൾ, പ്രമേഹം, അമിത രക്തസമ്മർദ്ദം എന്നിവയ്ക്ക് ഡോക്ടർ പ്രത്യേകം ഡയറ്റ് നിർദ്ദേശിച്ചിട്ടുള്ളവർ അത് പാലിക്ക

ണം. രോഗമൊന്നുമില്ലാത്തയാൾ രാവിലെ സാധാരണ കഴിക്കുന്ന കട്ടൻ ചായ, ദോശ , ഇഡ്ഡലി, ചപ്പാത്തി, പൂട്ട് അതിന് കറിയായി ചടനി, കടല, ഗ്രീൻപീസ് ഇവയ്ക്കൊന്നും മാറ്റം വരുത്തേണ്ടതില്ല. ഉച്ചയ്ക്ക് ചോറുണ്ണുന്നതിലും അരക്കപ്പ് തൈര് ഉപയോഗിക്കുന്നതിലും പ്രശ്നമില്ല. വൈകിട്ട് ചായയോ കാപ്പിയോ ആവാം. ദിവസവും ഒരു ഗ്ലാസ് പാൽ കഴിക്കുന്നത് നല്ല ശീലമാണ്.

രാത്രി കഞ്ഞിയും പയറും കഴിക്കുന്നതാണ് നന്ന്. കൊഴുപ്പ് കുറവ് എന്നതുമാത്രമല്ല ദഹനവും ഇത് എളുപ്പമാക്കും.

ആസദിച്ച് വ്യായാമം

നടപ്പാണ് ഏറ്റവും നല്ല വ്യായാമം. വ്യായാമം ചെയ്യുന്നതിനെക്കുറിച്ച് പലരിലും

വ്യായാമം ഉദ്ദേശിക്കുന്നത്ര ഫലം ചെയ്തില്ല.

പാരമ്പര്യവുമായി ബന്ധം

അടുത്ത ബന്ധത്തിലുള്ളവർക്ക് പാരമ്പര്യമായി ഹാർട്ട് അറ്റാക്ക് വന്നിട്ടുള്ളവർ പ്രത്യേകം ശ്രദ്ധിക്കണം. അച്ഛനോ അമ്മയ്ക്കോ സഹോദരങ്ങൾക്കോ ഹാർട്ട് അറ്റാക്ക് വന്നിട്ടുള്ളവരാണ് കൂടുതൽ കരുതലേടുക്കേണ്ടത്. എന്നാൽ പ്രായമായ ശേഷം ഹാർട്ട് അറ്റാക്ക് വരുന്നത് പാരമ്പര്യവുമായി ബന്ധപ്പെടുത്തേണ്ടതില്ല. പുരുഷന് 55 വയസിനും സ്ത്രീകൾക്ക് 65 വയസിനും മുമ്പേ ഹാർട്ട് അറ്റാക്ക് വന്നിട്ടുണ്ടെങ്കിൽ അവരുടെ മക്കൾക്കോ സഹോദരങ്ങൾക്കോ പാരമ്പര്യമായി രോഗം വരാനുള്ള സാധ്യത കൂടുതലാണെന്ന് കരുതണം. ഇവർ വ്യായാമം ചെയ്യു



ബിസിനസ്സ് മൂല്യത്തിൽ ബന്ധപ്പെട്ട പ്രവർത്തിക്കുന്ന നമ്മൾ പലർക്കും മാനസിക പിരിമുറുക്കം ഒരു ഒഴിവാക്കേണ്ടതാണ്. അമിതമായ മാനസിക പിരിമുറുക്കം ഹാർട്ട് അറ്റാക്കിന് വഴിയൊരുക്കും. സാമ്പത്തികമായ പ്രശ്നങ്ങൾ, ബിസിനസ്സ് തലവേദനകൾ, കുടുംബപ്രശ്നങ്ങൾ എന്നിവ സുഹൃത്തുക്കളുമായോ അല്പദയകാക്ഷികളുമായോ ചർച്ച ചെയ്ത് പരിഹരിക്കാനുള്ള പ്രായോഗിക വഴികളും നാം സ്വയം കണ്ടെത്തണം.

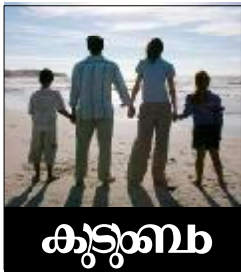
പിരിമുറുക്കം

പൊതുവെ ബിസിനസ്സ് രംഗവുമായി ബന്ധപ്പെട്ട് പ്രവർത്തിക്കുന്ന നമ്മിൽ പലർക്കും മാനസിക പിരിമുറുക്കം ഒരു ഒഴിവാക്കേണ്ടതാണ്. അമിതമായ മാനസിക പിരിമുറുക്കം ഹാർട്ട് അറ്റാക്കിന് വഴിയൊരുക്കും. സാമ്പത്തികമായ പ്രശ്നങ്ങൾ, ബിസിനസ്സ് തലവേദനകൾ, കുടുംബപ്രശ്നങ്ങൾ എന്നിവ സുഹൃത്തുക്കളുമായോ അല്പദയകാക്ഷികളുമായോ ചർച്ച ചെയ്ത് പരിഹരിക്കാനുള്ള പ്രായോഗിക വഴികളും നാം സ്വയം കണ്ടെത്തണം.

യോഗ, പ്രാർത്ഥന, സംഗീതം എന്നിവയുടെ സഹായം കൂടെയും കഴിയും.

ആത്മവിവേകത്തോടെ പരീക്ഷയെഴുതാൻ

ഇന്റർമീഡിയറ്റ് കാലം-വേനൽച്ചുടൻ്റെ കാഠിന്യത്തോടൊപ്പം പരീക്ഷകളും കുട്ടികളെ തളർത്തുന്ന കാലം. കുട്ടികൾ മുന്തിയ രക്ഷനുള്ളും മത്സരപരീക്ഷകളുടെ സമ്മർദ്ദം ഏറ്റു വെങ്ങുന്നു. ചില മുൻകരുതലുകളും തയ്യാറെടുപ്പുകളും എടുത്താൽ പരീക്ഷകളെപ്പറ്റി തന്നെ ഹേർത്തുത്മവിവേകത്തോടെ പരീക്ഷയെഴുതി ഉന്നത വിജയം കരസ്ഥമാക്കാം.



കുടുംബം

പരീക്ഷാ കാലങ്ങളിൽ കുട്ടികൾ ബൗദ്ധികമായി കൂടുതൽ ജോലി ചെയ്യേണ്ടിവരും. അതോടൊപ്പം സ്വാഭാവികമായി മറ്റ് സമ്മർദ്ദങ്ങളും ഉൽകണ്ഠയും അവരിൽ ഉണ്ടായേക്കാം. ഇവയെ നേരിടാൻ ശരീരത്തെയും മനസിനെയും സജ്ജമാക്കാനായി ചില മുൻകരുതലുകളെടുക്കാവുന്നതാണ്.

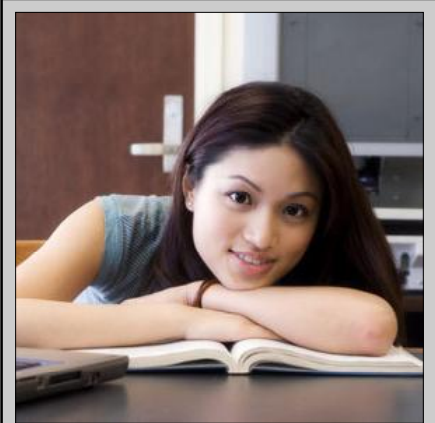
പരീക്ഷാകാലത്ത് ഭക്ഷണരീതി ലളിതവും ഊർജ്ജദായകവുമാകണം. ബ്രേക്ക്ഫാസ്റ്റ് ഒരു കാരണവശാലും മൂടങ്ങരുത്. പഴങ്ങൾ പച്ചക്കറികൾ, ഇലക്കറികൾ തുടങ്ങിയവ ഭക്ഷണത്തിൽ ധാരാളമായി ഉൾപ്പെടുത്തണം. മത്സ്യം, ബ്രെയിൻഫുഡ് എന്നാണറിയപ്പെടുന്നത്. ഇതിലടങ്ങിയിരിക്കുന്ന ജീവകങ്ങളും, ആന്റി ഓക്സിഡന്റുകളും പഠനപ്രക്രിയ ത്വരിതമാക്കുന്നു. ഓർമ്മശക്തിയും മെച്ചപ്പെടുത്തുന്നു.

നമ്മുടെ പരീക്ഷാകാലം ചുടുകാലമാണ്. രണ്ട് ലിറ്റർ വെള്ളമെങ്കിലും ദിവസവും കുടിക്കണം. കൃത്രിമ ശീതളപാനീയങ്ങൾ ഒഴിവാക്കി തിളപ്പിച്ചാറിയ വെള്ളം, കരിക്കിൻ വെള്ളം, നാരങ്ങാവെള്ളം ഇവ കൂടുതൽ ഉപയോഗിക്കുന്നത് നന്നായിരിക്കും. ചോക്ക്ലേറ്റ്, അമിതമായ മധുരമടങ്ങിയ പലഹാരങ്ങൾ, ഫാസ്റ്റ് ഫുഡ് ഇവ ഒഴിവാക്കണം.

പരീക്ഷാ കാലങ്ങളിൽ കുറഞ്ഞത് ആറ് മണിക്കൂറെങ്കിലും ഉറങ്ങണം. പരീക്ഷയെഴുതുമ്പോൾ ഉറക്കമില്ലാതെ പഠിക്കുന്നത് ഓർമ്മശക്തിയെയും ഗ്രഹിക്കാനുള്ള കഴിവിനെയും പ്രതികൂലമായി ബാധിക്കും. പഠിക്കുന്നത് പകലായാലും രാത്രിയായാലും നന്ന്. സ്വയം മെച്ചമെന്ന് തോന്നുന്ന രീതി തെരഞ്ഞെടുക്കാം.

പരീക്ഷാ സമ്മർദ്ദവും അമിതാധാനവും ശരീരത്തിന്റെ പ്രതിരോധശക്തിയെ കുറയ്ക്കാനിടയുണ്ട്. രോഗങ്ങളുടെ സാധ്യത തടയാനായി ശരീരശുചിത്വം പാലിക്കണം. ദിവസവും കുളിക്കുകയും വൃത്തിയുള്ള വസ്ത്രങ്ങൾ ധരിക്കുകയും വേണം.

ദിവസവും പത്തോ പതിനഞ്ചോ മിനിറ്റ് സ്വസ്ഥമായിരുന്ന് ധ്യാനിക്കുന്നത് ഏകാഗ്രത വർദ്ധിപ്പിക്കും. ഇത് മനസിന്റെ വിശ്രാന്തിക്കും ഉപകരിക്കും. അൽപനേരം പാട്ടുകേൾക്കുക, കുറച്ച് സമയം പ്രാർത്ഥിക്കുക, വീട്ടുകാരോടൊത്ത് സംസാരിച്ചിരിക്കുക തുടങ്ങിയവയും മനസിൽ ശാന്തതയും സ്വസ്ഥതയും നൽകും.



വീട്ടുകാർ ശ്രദ്ധിക്കേണ്ടത്

കുട്ടികൾക്ക് സ്വസ്ഥമായി പഠിക്കാനുള്ള സാഹചര്യം വീട്ടുകളിൽ ഉണ്ടാക്കാനുള്ള ചുമതല മാതാപിതാക്കളുടെതാണ്. രക്ഷാകർത്താക്കൾ കുട്ടികളെ പരീക്ഷാ സമ്മർദ്ദത്തിലാക്കരുത്. പഠനത്തിന്റെ പിന്നോക്കാവസ്ഥയെ പെരുപ്പിച്ച് കാണിച്ച് കുട്ടികളെ മറ്റ് വിദ്യാർത്ഥികളുമായി താരതമ്യം ചെയ്യുന്ന ശ്രമിക്കരുത്. ഒരു മത്സര പരീക്ഷയും ജീവിതത്തിലെ അവസാനവാക്കല്ലെന്ന് രക്ഷിതാക്കൾ തിരിച്ചറിയണം.

കുട്ടിയുടെ ഏകാഗ്രതയ്ക്ക് ഭംഗം വരുത്താത്ത ശാന്തമായ അന്തരീക്ഷം വീട്ടിലുണ്ടാക്കുവാൻ മാതാപിതാക്കൾ ശ്രദ്ധിക്കേണ്ടതുണ്ട്. ടിവി കാണാൻ കുട്ടികൾക്ക് മാത്രമായി നിയന്ത്രണം ഏർപ്പെടുത്തുന്നതിലും നല്ലത് പരീക്ഷാ കാലങ്ങളിൽ ടിവി പരിപാടികൾ കാണുന്നത് പൂർണ്ണമായും ഒഴിവാക്കുന്നതാണ്.

സന്ദർശകരുടെ തിരക്കും ബഹളവും കഴിവതും ഒഴിവാക്കണം. പരീക്ഷയെ മുതിർന്നവർ ഗൗരവമായി കാണുന്നുവെന്ന് കുട്ടികൾക്ക് തോന്നുന്നത് അവരിൽ ആത്മവിശ്വാസവും സന്തോഷവും വർദ്ധിപ്പിക്കും.



പ്രാണായാമ ആയുർത്തിന്

പ്രപഞ്ച ജീവശക്തിയാണ് 'പ്രാണ'. പ്രപഞ്ച അസ്ഥിത്വത്തിന്റെ ഭൗതികവും സൂക്ഷ്മവുമായ ഊർജ്ജം. ഈ പ്രാണ നമ്മുടെ ശരീരത്തിലെ ആയിരക്കണക്കിന് നാഡികളിലൂടെ ഒഴുകിക്കൊണ്ടിരിക്കുന്നു.

ഈ ഒഴുകുന്ന പ്രാണയുടെ അളവും മേന്മയും അനുസരിച്ചാണ് ഒരാളുടെ മാനസികാവസ്ഥ.

ഒരാളിലെ പ്രാണ ലെവൽ ഉയർന്നതും സുഗമവുമാണെങ്കിൽ അയാളുടെ മനസ്സ് ശാന്തമായിരിക്കും. പോസിറ്റീവ് ചിന്തകൾ നിറഞ്ഞതും ഊർജ്ജസ്വലവുമായിരിക്കും.

എന്നാൽ അജ്ഞതയും സ്വയം ശ്രദ്ധിക്കാനുള്ള കഴിവില്ലായ്മയും ഉള്ള ഒരു സാധാരണ മനുഷ്യന്റെ നാഡികൾ ഭാഗികമായോ പൂർണ്ണമായോ അടഞ്ഞിരിക്കുകയായിരിക്കും. അത്

പ്രാണന്റെ സ്വച്ഛന്ദമായ ഒഴുക്കിനെ തടസ്സപ്പെടുത്തും. തത്ഫലമായി മനസ്സിൽ വർദ്ധിച്ച ഭയം, വിഷമത, അനിശ്ചിതത്വം, ഏറ്റുമുട്ടലുകൾ, സംഘർഷം തുടങ്ങിയ നിഷേധവികാരങ്ങളാൽ നിറയും. ശ്വാസമാണ് പ്രാണയുടെ സ്രോതസ്സ്.

പ്രാചീനകാലം മുതലേ ഗുഷീശ്വരൻമാർ പ്രാണായാമം എന്ന ശ്വാസനപ്രക്രിയയുടെ മഹത്വം മനസിലാക്കിയിരുന്നു. അത് പ്രാണന്റെ അളവും മേന്മയും വർദ്ധിപ്പിക്കും. നാഡികളിലെ തടസ്സങ്ങൾ നീക്കാനും പ്രാണായാമങ്ങൾ പരിശീലിക്കപ്പെട്ടിരുന്നു.

വിദഗ്ധ ശിക്ഷണത്തിൻകീഴെ പരിശീലിക്കപ്പെടുന്ന പ്രാണായാമങ്ങൾ ശരീരം, മനസ്സ്, ആത്മാവ് ഇവയുടെ ശരിയായ സമ്മേളനം സാധ്യമാക്കുന്നു.

ENTREPRENEURSHIP CLUBS

A Scheme to Promote Micro Small and Medium Enterprises (MSME) of South India

Government of India, Ministry of Micro Small and Medium Enterprises has launched a Scheme to Promote Micro Small and Medium Enterprises through Entrepreneurs Clubs.

With a view to create broader awareness about the scheme including the financial assistance available for various activities, a One day Orientation programme was conducted on 5th Feb, 10 at MSME Development Institute, Trichur.

During the meeting, G.S.Prakash, Dy. Director (ELX) MSME Dev. Institute Trichur had clarified the doubts of the participants. He had suggested that the KSSIA and the District Associations can play a key role in organizing Entrepreneurs Clubs. A brief report on the subject is given below for the advantage of the Entrepreneurs/Readers of 'KSSIA News'.

A team of entrepreneurs joining together can form an entrepreneurship club. (E-Club).

The E-Club will form a forum for meeting of the entrepreneurs to discuss common problems, identify solutions, and take corrective action. Entrepreneurs need not be from same

field of activity to form an E-club. An E-club can be formed by joining at least 30 members. Any entrepreneur can become a member. E-clubs are operated by MSME, VIT University and Club members /Committee. Initially funds will be provided from office of the DC (MSME) Delhi. Subsequently clubs will generate funds from various sources to become self-sufficient. E-club can be promoted effectively by adopting the clusters identified in their respective regions for MSME.

BENEFITS OF E-CLUB

1. Mutual learning
2. Reach many units at a time
3. Increased level of enterprise
4. Easy access to market
5. New ideas and new business
6. Specific need with specific solutions
7. Economic scale of operation
8. Easy access to credit
9. Subsidized participation in foreign trade fairs
10. Consultation and reimbursement for ISO 9000/14000

For further information:
Please contact the KSSIA Office
Ph: 0481-2567570, 0484 - 2532120

കൊച്ചിൻ സ്റ്റോക്ക് എക്സ്ചേഞ്ച് ചരിത്രത്തിലേക്ക്

കേരളത്തിലെ വ്യവസായ സംരംഭകർക്ക് മൂലധനം സമാഹരിച്ച് മുന്നേറുന്നതിനായി രൂപീകരിച്ച കൊച്ചിൻ സ്റ്റോക്ക് എക്സ്ചേഞ്ചിന് ഈ വർഷം അംഗീകാരം നഷ്ടമാവുകയാണ്. ഒരു കാലത്ത് കേരളത്തിലെ ഓഹരി വ്യാപാരത്തിന്റെ പ്രധാന കേന്ദ്രമായിരുന്ന കൊച്ചിൻ സ്റ്റോക്ക് എക്സ്ചേഞ്ച് ഇനി ചരിത്രത്തിന്റെ ഭാഗമായി മാറും.

കൊച്ചി സ്റ്റോക്ക് എക്സ്ചേഞ്ച് ഉൾപ്പെടെ പതിനൊന്ന് പ്രാദേശിക സ്റ്റോക്ക് എക്സ്ചേഞ്ചുകൾക്കുള്ള അംഗീകാരം ഈ വർഷം പിൻവലിക്കുമെന്ന് ഓഹരി വ്യാപാര രംഗത്തെ നിയന്ത്രണ ഏജൻസിയായ സെക്യൂരിറ്റീസ് ആൻഡ് എക്സ്ചേഞ്ച് ബോർഡ് ഓഫ് ഇന്ത്യ (സെബി) വ്യക്തമാക്കിയിരുന്നു.

എട്ട് സ്റ്റോക്ക് എക്സ്ചേഞ്ചുകൾക്ക് മാത്രമാണ് ഇനി മുതൽ സ്ഥിര അംഗീകാരം. കുറച്ചു വർഷങ്ങളായി യാതൊരു ഓഹരി വ്യാപാരവും നടക്കാത്ത എക്സ്ചേഞ്ചുകളുടെ അംഗീകാരമാണ് പിൻവലിക്കുന്നത്.

വൻകിട ഓഹരി എക്സ്ചേഞ്ചുകളായി ബോംബെ സ്റ്റോക്ക് എക്സ്ചേഞ്ചും ദേശീയ സ്റ്റോക്ക് എക്സ്ചേഞ്ചും ഉയർന്നുവന്നതാണ് പ്രാദേശിക എക്സ്ചേഞ്ചുകളിൽ മരണമണി മുഴക്കിയത്. പുനഃസംഘടന വഴി പ്രൊഫഷണൽ മാനേജ്മെന്റും വ്യാപാരവും കൊണ്ടുവരണമെന്ന് കഴിഞ്ഞ പത്ത് വർഷത്തിലധികമായി കൊച്ചിൻ സ്റ്റോക്ക് എക്സ്ചേഞ്ചിനോട് സെബി ആവശ്യപ്പെട്ടുവരികയായിരുന്നു. പിടിച്ചുനിൽക്കാൻ എക്സ്ചേഞ്ച് നിരവധി മാർഗങ്ങൾ ആലോചിച്ചെങ്കിലും ഒന്നും ഫലം കണ്ടില്ല.



എറ്റി തോമസിന് ആദരഞ്ജലികൾ

കേരള സംസ്ഥാന ചെറുകിട വ്യവസായ അസോസിയേഷൻ കോട്ടയം ജില്ലാ കമ്മിറ്റി അംഗമായിരുന്ന പരേതനായ തോമാച്ചായന് (എം റ്റി തോമസിന്) ആദരഞ്ജലികൾ..

അയർക്കുന്നം ന്യൂ ഇന്ത്യാ കോഫി വർക്സിലൂടെ വ്യവസായരംഗത്ത് ഉയരങ്ങളിലെത്തിയ തറയിലായ മുകുളേൽ എം. റ്റി. തോമസ് സഹപ്രവർത്തകർക്കിടയിലും നാട്ടുകാരുടെയിടയിലും ഏറെ പ്രിയങ്കരനായിരുന്നു. ഇദ്ദേഹത്തിന്റെ വേർപാട് ഏവരിലും വേദന ഉളവാക്കുന്നതായി. ഫെബ്രുവരി 24 ന് അയർക്കുന്നം സെന്റ് സെബാസ്റ്റ്യൻസ് പള്ളിയിലെ കുടുംബക്കല്ലറയിലാണ് ഇദ്ദേഹത്തിന്റെ മൃതദേഹം സംസ്കരിച്ചത്. പരേതന്റെ ആത്മാവിന് നിത്യശാന്തി ലഭിക്കാൻ ചെറുകിട വ്യവസായ അസോസിയേഷൻ കോട്ടയം യൂണിറ്റംഗങ്ങൾ പ്രാർത്ഥിക്കുന്നു.

കോൺഗ്രസ് ബ്ളോക്ക് സെക്രട്ടറി, മർച്ചന്റ്സ് അസോസിയേഷൻ വൈസ് പ്രസിഡന്റ്, സീനിയർ സിറ്റിസൺ ഫോറം ട്രഷറർ എന്നിങ്ങനെ വിവിധ നിലകളിൽ പ്രവർത്തിച്ചുവരുന്നതിനിടെയുണ്ടായ മരണം നാടിന് ഒരു വൻനഷ്ടമാണ്.

തെളുകം കരോട്ട് കുമ്മനത്തിൽ അന്നമ്മ തോമസാണ് ഭാര്യ. ഷാജി (ദുബായ്), ബിജു, ബിനോയ് (ദുബായ്), ഷാന്റീ (ചത്തർ) എന്നിവർ മക്കളും എരുമേലി പുച്ചാലിൽ സുമി (ദുബായ്) നെടുമുടി കാഞ്ഞുപ്പറമ്പിൽ ജ്യോതി, ചേർപ്പുകൽ ആരംപുളിക്കൽ ജിഷ (ദുബായ്), അതിരമ്പുഴ കൊച്ചുപുളിക്കൽ ബിനു (ചത്തർ) എന്നിവർ മരുമക്കളുമാണ്. ഏലിക്കുട്ടി, മേരി, എം. റ്റി. ജോസഫ്, എം. റ്റി. വർഗീസ് (ധൽഹി) ഫാ. ജെയിംസ് മുകുളേൽ എം. എസ്. എഫ്. എസ് (ജർമനി), റോസമ്മ, എം. റ്റി. സെബാസ്റ്റ്യൻ എന്നിവർ സഹോദരങ്ങളാണ്.

CREDIT GUARANTEE TRUST FUND SCHEME

A DEVELOPMENT INITIATIVE OF SIDBI. MSME

FACILITATING COLLATORAL FREE CREDIT TO MICRO SMALL ENTERPRISES

MAJOR FEATURES OF THE SCHEME

= All public sector banks are member lending Institutions of CGTMSE.

= State Bank of India and its Associate banks are also members.

= Private Sector Banks like Axis Bank, HDFC Bank, ING Vysa Bank, ICICI Bank, Industrial Bank, Kotak Mahindra Bank, The South Indian Bank, The Federal Bank, The Dhanalakshmi Bank, Yes Bank.

= Select Rural Banks and Kerala Financial Corporation, National Small Industries Corporation Ltd., SIDBI are all members of CGTMSE.

= Loans upto Rs. One Crore limit are available under this scheme to viable micro and small enterprises.

= Both Term loan and working capital loans are also given.

= Existing loanees can also change into this scheme.

= If collateral securities are already given by a firm for its existing loan account, and if additional collaterals are not available for enhancement of existing loans upto Rs. One Crore limit could be availed in this scheme but as a different loan product.

However the total limit should not exceed Rs. One Crore under the scheme.

= Both Funded and Non funded limits like Bank Guarantee, Letter of credit etc. are also included in the limits.

= Limits below Rs.5 lakhs need not require collateral security but could be included in Credit Guarantee Scheme if mutually agreed.

= Interest rate can be plus 3% of Prime Lending rate.

= A one time premium of 1% of the loan limit should be paid in advance for availing the limit. Service charge @0.75% of balance outstanding limit has to be paid every year.

= There is a capital of Rs.2500 crores in the trust to cover the claims raised by the lending institutions in respect of defaulting cases.

MAJOR ISSUES AND DRAWBACKS OF THE SCHEME

AS FAR AS ENTREPRENEURS ARE CONCERNED

= Premium @1% to be paid for the full limit sanctioned (not dispersed) by the lending institution.

= Service charge is again an additional burden.

= Bank will charge processing fee also in addition.

= Bank will take personal guarantee of partners/directors.

= If the loan became NPA, bank will proceed with all the legal options available with them for the full limit/ outstanding whether they get their claim amount from the credit guarantee trust. Once the claim is settled whatever realizations out of legal proceedings would be disbursed on a pro-rata basis.

= Bank can charge plus3% of PLR of each bank. However the loanee should resist this move and insist for the PLR or maximum plus1% interest rate.

= Bank may initiate separate appraisal mode on application under credit guarantee scheme which may cause to declare such projects unviable.

= Bank managers are still averse to the collateral free loan, hence very likely to discourage the applicant every time.

ADVANTAGES FOR ENTREPRENEURS AND BANKS

= For entrepreneurs especially women who have no chance to have properties in their own name can venture into small enterprises by availing credit facilities under this scheme. Viable

projects by self entrepreneurs could be implemented without offering collaterals.

= Primary securities like machineries, land and building in which the unit is located should be offered as securities under this scheme.

= The guarantee fee and service charges payable can be taken into pre operative expenses while project reports are made.

= Providing adequate collaterals are a major hindrance to technically qualified entrepreneurs to venture into enterprises, under credit guarantee scheme they can.

= For banks this scheme will provide

an important safety cushion to lend to small enterprises which are having very high risk perception.

= When any account under this loan scheme get defaulted, banks are exculpated from giving provisions in SLR for such amounts outstanding.

= Settlement of defaulted cases would be comparatively much easier for realising them through liquidation of collateral and mortgage of properties under the regular available modalities.

CONCLUSION

Kerala based banks especially State Bank of Travancore and Canara Bank are very much earnest in disbursing small loans under the CGTMSE.(Credit Guarantee Trust for Micro and Small Enterprises)

Registered Office: MSME Development Centre, 7th Floor,C-11/G-Block Bandra Kurla Complex, Bandra(East), Mumbai-400 051. Ph: 022 65290974, Fax: 022 26541821,www.cgtmse.in

Compiled by:

Xavier Thomas Kondody, (Member Empowered Committee of RBI), Summary of a Session Organized by MSME Institute, Trissur, SIDBI, DIC Kottayam, SBT and KSSIA Kottayam.





KERALA STATE SMALL INDUSTRIES ASSOCIATION

KOTTAYAM DISTRICT UNIT, KSSIA /K/08

Industrial Estate, Kodimatha, Kottayam 686 039 Fax/Phone:25675570 E-mail: ktmsmallindebsnl.in

FORM OF APPLICATION FOR BEST SME UNIT AWARD – 2010

1. Name and address of the SME unit & Chief Executive Officer :
2. SME reg No :
3. Year of Establishment :
4. Product Manufactured :
5. Factory Address :
6. Total Sales Turnover for the Last 5 Years :
7. No of Employees and Available Labour Welfare Measures :
8. Fuel used and Cost of Energy Conservation Efforts :
9. Quality marks – Certification :
10. Record of Sales Tax / Income Tax :
11. Technological Advancements/Research Activities :
12. Environment Protection, Pollution Control Measures Adopted :
13. External/Social Activities Undertaken :
14. Awards Received so far :
15. Major Customers :
16. Marketing Network :
17. Any Export Made :
18. Financial Institution, if any (K.F.C/Bank) :
19. General :

DECLARATION

I hereby declare that the above furnished informations are true to the best of my knowledge and belief.

Place:

Date:

Signature of Chief Executive Officer

Note: Supporting Evidence by way of a Certificate from Bank Manager/Chartered Accountant are to be attached.

AWARD TO BEST SME UNIT OF KOTTAYAM DISTRICT – 2010

The best SSI Unit of this district will be awarded by a certificate and an Ever Rolling Trophy gifted by Rani Rubber Factory, Industrial Estate, Changanacherry in memory of its founder Late Mr. Joseph Sebastian (Devasiachan) Past President of KSSIA, Kottayam a dedicated and noble industrialist who had been a real motivation of many industrialist in and around Changanacherry. This award will be decided by an expert judging committee of senior industrialists of our area, on the basis of the above, data sheet being circulated among the member units of KSSIA. The award will be confined to units situated in our district only. 1st and 2nd runners up will be given mementos.

The winner will receive the trophy during the inaugural function of Index 2010 on 15th April 2010. Filled in application with all necessary details should be received at our Association office **on or before 31.03.2010.**



GOVERNMENT OF KERALA

Labour and Rehabilitation(B) Department

NOTIFICATION

G.O.(Rt) No. 67/10/LBR

Dated Thiruvananthapuram , 12th January 2010

The following draft rules which the Govt. of Kerala propose to make in exercise of the powers conferred by section 112 of the Factories Act, 1948(Central Act 63 of 1948) is hereby published as required by section 115 of the said Act.

Notice is hereby given that the said draft rules will be taken up for consideration on or after 45 days from the date of publication of this notification and that any objection or

suggestion which may be received from any person in respect of the said draft rules, on or before the date specified above, will be considered by the Government.

Objections and suggestions if any, shall be addressed to the Secretary to Government,
Labour and Rehabilitation(B) Department,
Government Secretariat, Thiruvananthapuram-695 001